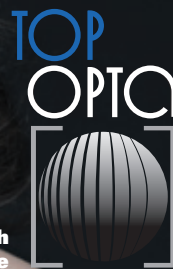


Stanovy soutěže TOP OPTA 2016

Brno, Výstaviště
Czech Republic

18.–20. 3.
2016

www.opta.cz



22. mezinárodní veletrh
oční optiky, optometrie a oftalmologie

TOP OPTA při 22. mezinárodním veletrhu oční optiky, optometrie a oftalmologie (18.–20. 3. 2016)

STANOVY SOUTĚŽE

Článek 1

- 1.1 U příležitosti konání mezinárodního veletrhu Opta vyhláší Veletrhy Brno, a.s. (dále jen vyhláše-
vatel) soutěž o nejlepší exponáty – TOP Opta (dále jen soutěž).

Článek 2

- 2.1 Soutěž je určena pro exponáty, které jsou vystaveny na mezinárodním veletrhu Opta, a které
jsou svými parametry srovnatelné se světovou špičkovou úrovní nebo určují trend vývoje ve svém
oboru.
2.2 Do soutěže mohou být přihlášeny i exponáty, které byly oceněny na jiných výstavách nebo
v jiných soutěžích, avšak ocenění TOP Opta může být těmto exponátům uděleno pouze jednou.

Článek 3

- 3.1 Exponáty do soutěže přihlašuje vystavovatel, spoluvystavovatel (dále jen přihlašovatel).
3.2 Exponátem se rozumí výrobek vystavený ve vlastní expozici na ploše pronajaté pořadatelem vele-
trhů (vystavovatel) nebo v expozici vystavovatele (spoluvystavovatel, další zastoupená firma).
3.3 Na jednu přihlášku lze přihlásit pouze jeden exponát (soubor výrobků či systém pouze v případě
tvoří-li jeden uživatelský celek). Počet přihlášek od jednoho přihlašovatele není omezen.

Článek 4

4.1 Základní kategorie soutěže:

- 1. Očima řídíme svět** – technologie nebo produkt zajišťující bezpečnější a pohodlnější vidění, důraz
je kladen na inovativnost v oboru oční optiky a optometrie a na míru přínosu v běžném denním
životě.
 - 2. Brýlové obruby a sluneční brýle** – technologické inovace (zaměřeno na zpracování obrub
z hlediska technologie, inovativní materiály, konstrukce očních, stran, nové řešení uchycení,
spojení jednotlivých částí, použití nových materiálů atp.)
 - 3. Brýlové a kontaktní čočky, jejich úpravy a zúšlechťení**
 - 4. Speciální optika** (dětská optika, sportovní optika, doplňky, ostatní jinde nezařazené)
 - 5. Technologie v oční optice**
 - Vyšetřovací a měřicí přístroje pro měření zraku
 - Optické stroje a přístroje pro opravování brýlových čoček
 - Prodejní nástroje a systémy pro retail - maloobchod
- 4.2 Soutěžní kategorie vycházejí z oborového členění veletrhu. Jsou pouze kategoriemi základními,
mohou být hodnotitelskou komisí dle potřeby a charakteru přihlášených exponátů dále specifikov-
ány a rozšířeny. Konečně zařazení do soutěžních kategorií provede hodnotitelská komise.

Článek 5

5.1 Základní podmínky zařazení do soutěže:

- 5.1.1 podání řádně vyplněné přihlášky k datu závěrky, tj. do **8. 3. 2016**.
(konečný termín podání přihlášky)
5.1.2 dodání dokumentace podrobně charakterizující exponát (dokumentace bude vrácena pouze
po předchozí domluvě s organizátorem):
5.1.2.1 **Povinné podklady**
 - celkový popis a vyobrazení exponátu, technické parametry
 - písemný komentář ke splnění jednotlivých kritérií hodnocení dle čl. 7
 - zdůvodnění výjimečnosti exponátu ve srovnání s obdobnými výrobky
 - doklady a dokumenty dokládající splnění legislativy pro uvedení na trh (úřední
listiny, schválení, povolení, protokoly ze zkoušek vlastní či nezávislé zkušebny,
certifikáty, prohlášení o shodě)
 - dodání vzorku a/nebo jeho předvedení v expozici
5.1.2.2 **Podpůrné podklady**
 - odborné články a publikace o exponátu, příp. již získaných oceněních
 - reference případných uživatelů
 - propagační a informační materiál exponátu
 - další informace dle uvážení přihlašovatele
5.1.3 úhrada registračního poplatku na účet organizátora (vyplněná přihláška slouží jako zálohová
faktura), který činí:
 - při jediné přihlášce Kč 2 000 + DPH
 - za každou další přihlášku Kč 1 000 + DPHVšem přihlašovatelům bude po úhradě registračního poplatku na základě řádně vyplněné
přihlášky zaslán v daném účetním období daňový doklad.
- 5.2 **Pro propagační a prezentační účely hodnocených exponátů** (zveřejnění na internetu,
tiskové zprávy apod.) požaduje vyhláše-
vatel:
 - krátké anotace (cca 5 vět v češtině a angličtině) charakterizující soutěžní exponát
 - barevné fotografie exponátu v elektronické formě ve formátu jpg, jpeg
 - adresu prezentačních internetových stránek firmy (uvést na přihlášce)
- 5.3 Řádně vyplněná přihláška v elektronické podobě vč. jedné kopie zasláné poštou, podklady
pro hodnocení, potvrzení o úhradě registračního poplatku, event. vzorky exponátů musí být dodány
k termínu uzávěrky na adresu vyhláše-
vatele:
Veletrhy Brno, a.s., Blanka Zlatá, tel.: 541 153 372, bzblata@bvz.cz
- 5.4 Veškerá dokumentace musí být dodána jak v elektronické formě (e-mailem), tak zaslána
poštou v papírové podobě.

- 5.5 Po splnění základních podmínek účasti bude exponát zařazen do oficiálního seznamu hodnocených
exponátů, který bude průběžně zveřejňován společně s aktuálními informacemi na internetových
stránkách vyhláše-
vatele soutěže.

Článek 6

- 6.1 Hodnocení exponátů provádí hodnotitelská komise složená z expertů příslušného oboru
pod vedením předsedy. Hodnotitelská komise působí jako poradní orgán generálního ředitele
a. s. Veletrhy Brno, který ocenění uděluje.
6.2 Hodnotitelská komise bude exponáty hodnotit dle kritérií uvedených v čl. 7 ve dvou základních
kolech:
I. kolo – nominace (užší výběr z hodnocených exponátů),
II. kolo – vyhodnocení (výběr z nominace = ocenění).
6.3 První kolo hodnocení bude probíhat před zahájením veletrhu na základě dodaných podkladů
(viz čl. 7.1.2), při hodnocení kola druhého je přihlašovatel **povinen** pro hodnotitelskou komisí
zajistit kvalifikované předvedení exponátu na expozici již den před otevřením veletrhu,
tj. **dne 17. 3. 2016 v době od 13.00 do 17.00 hod.**
6.4 Hodnotitelská komise má právo si během posuzování vyžádat od přihlašovatele doplňující infor-
mace a k hodnocení využít i informace získané z jiných zdrojů. Sama si přitom určuje závažnost
jednotlivých dostupných informací, přičemž bude klást větší důraz na podklady ověřené.

Článek 7

7.1 Základní kritéria hodnocení:

- 7.1.1 novost, originalita koncepčního a konstrukčního řešení s doloženým efektem
 - 7.1.2 technická a technologická úroveň
 - 7.1.3 výrobní provedení celku i detailů
 - 7.1.4 uživatelský komfort (bezpečnost a jednoduchost manipulace, hygiena práce, zajištění
servisu a dodávek náhradních dílů apod.)
 - 7.1.5 připravenost exponátu k dodávkám, a to z hlediska výroby, obchodu a splnění legisla-
tivních požadavků
 - 7.1.6 design
 - 7.1.7 celková úroveň prezentace exponátu
- 7.2 V případě, že bude do soutěže přihlášen jeden výrobek několika přihlašovateli, bude při hodno-
cení brána v úvahu celková prezentace exponátu.

Článek 8

8.1 Přihlášený exponát nebude hodnocen v případě, že:

- 8.1.1 přihlašovatel nesplní základní podmínky zařazení do soutěže
 - 8.1.2 na požádání hodnotitelské komise přihlašovatel, popř. vystavovatel nepodá kvalifikované
informace o exponátu
 - 8.1.3 přihlašovatel exponát ze soutěže odvolá
 - 8.1.4 vystavovatel odvolá svoji účast na veletrhu
 - 8.1.5 exponát nebude na veletrhu vystaven
- 8.2 Nebude-li z důvodu uvedených v čl. 8.1 hodnocen, nemá přihlašovatel nárok na vrácení registra-
čního poplatku.

Článek 9

- 9.1 Hodnocené exponáty a výsledky soutěže (nominace a vyhodnocení) budou průběžně uveřejňov-
ány prostřednictvím tiskových zpráv a na internetových stránkách organizátora soutěže a vyhláše-
vatele (www.opta.cz).
9.2 Oficiální vyhlášení výsledků soutěže a předání ocenění proběhne v době veletrhu OPTA 2016
na brněnském výstavišti.
9.3 Vyhodnocené exponáty budou oceněny diplomem a cenou, které lze využít k další propagaci
oceněného exponátu. Pro tyto účely má oceněná firma právo využívat i logo soutěže.
9.4 Průběh hodnotícího procesu je neveřejný a proti konečnému rozhodnutí není odvolání.
Vyhláše-
vatel ani organizátor nejsou povinni zdůvodňovat výsledky soutěže.

Článek 10

- 10.1 Veškeré aktuální informace o soutěžích budou průběžně zveřejňovány na internetu a v tiskových
zprávách.
10.2 Vyhláše-
vatel a organizátor garantují zveřejnění oceněných exponátů prostřednictvím mediálních
partnerů a na internetu. Zároveň se zavazují k předání informací o soutěži a jejich výsledcích
dalšími médii.

Článek 11

- 11.1 Vyhláše-
vatel si vyhrazuje právo reagovat na technické a organizační okolnosti, které mohou
vést ke změnám v termínech nebo průběhu soutěže. Všem přihlašovatelům garantuje včasnou
informovanost.

Veletrhy Brno, a.s.

Central
European
Exhibition
Centre

BVV
Veletrhy
Brno

PŘIHLÁŠKA

do soutěže

TOP OPTA 2016

při 22. mezinárodním veletrhu oční optiky, optometrie a oftalmologie OPTA



Přesný název exponátu:

Exponát přihlašujeme do kategorie:

Exponát se uchází o cenu TOP OPTA odborné veřejnosti: ANO NE

Stručná charakteristika exponátu:
(česky – cca 5 vět)

Stručná charakteristika exponátu:
(anglicky – cca 5 vět)

Výrobce:
(název a adresa
firmy, www)

Vystavovatel:
(název a adresa firmy,
telefon, www)

Umístění exponátu na veletrhu:
(pavilon, č. stánku)

Registrační poplatek:

- při jediné přihlášce Kč 2 000 + DPH
- za každou další přihlášku Kč 1 000 + DPH

Uzávěrka přihlášek: 8. 3. 2016

Přihlašovatel – odběratel:

Obchodní jméno a adresa:

IČO, DIČ:

Bankovní spojení:

Kontaktní osoba:

Telefon (mobil), e-mail:

Příloha:

1. povinné podklady
2. podpůrné podklady
3. potvrzení o úhradě registračního poplatku ve výši
4. vizitka kontaktní osoby
5. další podklady

Souhlasíme s podmínkami soutěže uvedenými ve stanovách, které jsou nedílnou součástí této přihlášky.

V..... dne.....

Razítko a podpis přihlašovatele
(v případě elektronické verze pouze jméno přihlašovatele)

Přihlašovatel čitelně vyplní veškeré údaje a je zodpovědný za jejich správnost. Text na přihlášce je závazný pro zhotovení diplomu v případě ocenění, pro potřeby tisku a vyhotovení daňového dokladu.

Přihláška slouží zároveň jako zálohová faktura.

Fakturační údaje:
Bankovní spojení:

Veletrhy Brno, a.s., Výstaviště 405/1, 603 00 Brno, IČO: 25582518 DIČ: CZ25582518
ČSOB, a.s. SWIFT: CEKOCZPP IBAN: CZ85 0300 0000 0000 0340 1803, č. účtu: 3401803/0300,
Konstantní symbol: 0558, Variabilní symbol: IČO přihlašovatele, Specifický symbol: 5999216022
Blanka Zlatá, Veletrhy Brno, a.s., tel.: 541 153 372, bzlat@bv.cz

Kontakt:

BVV

Veletrhy
Brno