

2000

Výroční zpráva

Partner for
Business

www.bvv.cz

BVV



Veletřhy
Brno



Obsah

Úvodní slovo předsedy dozorčí rady	3
Úvodní slovo předsedy představenstva	4
Úvodní slovo generálního ředitele	5
Profil společnosti	6
Pozice společnosti	7
Statutární orgány společnosti	
Představenstvo společnosti	9
Dozorčí rada	10
Vedení společnosti	11
Hlavní společníci	12
Obchodní společnosti s majetkovou účastí BVV, a.s. (větší než 50 %)	13
Veletřhy a výstavy uspořádané v roce 2000	14
Kalendář veletrhů a výstav na rok 2001	19
Zpráva dozorčí rady	20
Výrok auditora	21
Finanční část	24
Rozvaha	25
Výkaz zisků a ztrát	26
Přehled o peněžních tocích	28
Příloha k roční účetní závěrce	30
Struktura společnosti	40
Response	41



Úvodní slovo předsedy dozorčí rady



Schopnost a kompetence patřit k nejlepším přestává být předností. Stává se povinností.

Stává se závazkem, pokud mají mít obchodní výsledky trvalý a úspěšný vývoj a nikoliv jen momentální konjunkturální efekt. A dále: nejedná se o stav, nýbrž o proces. Ten je všude podobný bez rozdílu, který obor sledujeme. Veletržní a výstavní činnost zde netvoří žádnou výjimku.

Jedním ze základních předpokladů, také zůstat mezi nejlepšími, je schopnost flexibilně, promyšleně a rychle

umět reagovat na změny. A změny charakterizují v těchto dnech národní i mezinárodní veletržní trh, ať už je to hlasitým voláním po privatizaci, kooperacích nebo internacionalizaci.

Český trh a region střední a východní Evropy tvoří odedávna jedno z center zájmu düsseldorfského managementu. Zde jsme spojili své síly s jednou z nejvýznamnějších společností regionu. Zajišťujeme a rozšiřujeme naše know-how, poznáváme nové trendy, vyhledáváme inovované metody a společně reagujeme na nové výzvy - a to je klíč našeho úspěchu.

Relativně krátký časový úsek naší společné cesty je označen celou řadou významných milníků:

- Investice pavilon V, Tiskové středisko a Expo-Parking jsou výrazem kvalitativního vylepšení infrastruktury, "přidaná hodnota", jíž se funkční veletržní společnosti nemohou vzdát. Protože: "nadhodnota" má stále "větší hodnotu". Pouhý obrat veletržních hostů představuje podle nejnovějších propočtů pět až šest miliard korun, na existenci a činnost společnosti je navázáno více jak 25.000 pracovních míst.

Obnovení leteckého spojení Brna s mnoha městy Evropy je konkrétní výsledek spolupráce s magistrátem města.

- Nepřehlédnutelné jsou také úspěšné výsledky kooperace mezi projekty s podobnou tematikou pořádané v Düsseldorfu a v Brně. Konkrétní efekty této synergie jsou mimo jiné viditelné v případech MSV a INTERKAMA, stejně tak jako mezi SHK a Stavebními veletrhy.

- Obzvlášť sloučení společností BVV s Veletrhy Brno a vstup města Brna jako akcionáře do nové společnosti představuje rok 2000 jako významný veletržní rok. Je logickým vyjádřením jednoty společných zájmů, které přispějí k hospodářské stabilitě a rozvoji regionu.

Chceme v případě Brna nabídnout "vždy něco navíc". Co to znamená do budoucna? Musíme klientele zaručit účast ve funkčním moderním areálu s kvalitativně dobrými službami, dobrou infrastrukturou a mnohostrannou kulturní nabídkou. Rozvoj veletržních projektů "na míru" našim zákazníkům je dalším předpokladem. Naší úlohou budoucnosti musí být položit důraz na zprostředkování komunikačních vazeb a vztahů v rámci hospodářství.

Jsem přesvědčen, že BVV, a.s. disponuje tímto potenciálem. Také pozitivní trendy české ekonomiky mne naplňují optimismem: můžeme a budeme i nadále ti nejlepší - nejen v případě Brna.

Joachim Erwin
předseda dozorčí rady BVV, a.s.

Úvodní slovo předsedy představenstva



Networking - základ mezinárodního hospodářského úspěchu

Sílící mezinárodní konkurence mění i obor výstavnictví. Předpokladem dalšího rozvoje hospodářského úspěchu je nastolení nové éry hospodářské spolupráce, jejímž dějištěm budou nejen německá, ale i další evropská výstaviště.

Na nový vývoj jsme připraveni zejména naší angažovaností ve střední a východní Evropě, kde jsme pořádali v roce 2000 na 50 veletržních a výstavních projektů. Podíl BVV na českém veletržním a výstavním trhu dosáhl téměř 50% a BVV tím potvrdily svoji vedoucí pozici v ekonomickém prostoru střední a východní Evropy. Naše spolupráce zahájená před dvěma lety přinesla dobré výsledky, které se projeví nejen v ročním hospodářském výsledku BVV, ale jednoznačně vypovídají o následujících faktech:

- Stali jsme se opravdovými partnery průmyslu i středních a malých firem regionu střední a východní Evropy, partnery, kteří jsou kompetentní, orientují se v obchodní problematice a mají svoji jasnou vizi. Obdobně jako v předchozím roce se na brněnských veletržích vedle německých vystavovatelů prezentovaly zejména firmy ze Slovenska, Polska, Rakouska, Itálie a Švýcarska.
- Více než 5% zahraničních návštěvníků z celkového počtu 826.000 dokládá úspěšnost internacionalizace, o kterou usilujeme.
- Dalším přínosem jsou synergické efekty využívané jednotlivými projekty. Je tomu tak např. u Mezinárodního strojírenského veletrhu MSV a veletrhu

INTERKAMA či Mezinárodního stavebního veletrhu IBF a SHK.

Rok 2000 byl pro BVV především rokem důležitých investic. Vznikla nová hala V s 12.000 m² výstavní plochy, nový parkovací dům Expo-Parking s kapacitou téměř 900 stání pro automobily, nová Kongresová hala rozšiřuje nabídku konferenčních prostor, moderní Tiskové středisko zahájilo svoji práci v únoru minulého roku. To vše přispělo k optimalizaci infrastruktury, kterou vystavovatelé velice oceňují.

Významným mezníkem se stalo usnesení valné hromady o fúzi mezi akciovými společnostmi Brněnské veletrhy a výstavy a Veletrhy Brno přijaté v listopadu minulého roku. Tato fúze ještě více umocní partnerství mezi BVV a statutárním městem Brnem. Podporováním nových myšlenek a nápadů budeme prosazovat svoji moderní veletržní politiku vůči sílícím tlakům konkurence, měnícím se potřebám a požadavkům zákazníků, vstupu nových médií - v době trvalých společenských i hospodářských proměn zajistíme i do budoucna vysokou kvalitu veletrhů a výstav, které pořádáme.

Karlheinz Wismer
předseda představenstva BVV, a.s.

Úvodní slovo generálního ředitele



Uplynulý rok 2000 byl pro společnost Brněnské veletrhy a výstavy rokem úspěšným. Realizovala 42 projektů, tedy o sedm více než v předchozím roce. Devatenáct z nich jsou "jedničkami" v regionu střední a východní Evropy, dvacet pět v rámci České republiky. V oboru mezinárodních veletrhů patří BVV více než 90% tuzemského trhu. Podíl BVV na celkově pronajaté ploše v rámci České republiky vzrostl ve srovnání s rokem 1999 (45,7%) na 48,5%. Provedené audity akcí pořádaných v loňském roce potvrdily pětiprocentní podíl registrovaných zahraničních hostů. V kategorii mezinárodních veletrhů tvoří zahraniční návštěvníci dokonce 10% všech příchozích.

Rok 2000 je možno bez nadsázky nazvat přelomovým i z hlediska zásadních změn vlastnických poměrů ve firmě. Majoritním vlastníkem BVV, a.s. je veletržní správa Messe Düsseldorf, která v roce 1999 založila společně s městem Brnem akciovou společnost Veletrhy Brno. Podíl Messe Düsseldorf na základním jmění je 66% akcií a podíl města Brna 34% akcií. V roce 2000 byla schválena fúze akciové společnosti Brněnské veletrhy a výstavy se společností Veletrhy Brno. Samotný proces fúze je očekáván v roce 2001.

Strategické partnerství BVV s Messe Düsseldorf podporuje mezinárodní prestiž firmy BVV, přispívá k inovaci veletržních projektů, ovlivňuje efektivnost vnitřní struktury a v neposlední řadě posiluje investiční možnosti společnosti. Výsledkem spolupráce BVV a města Brna je mimo jiné obnovení letecké linky ČSA na trase Praha - Brno, pro veletržní správu a zejména pro hospodářský rozvoj celého regionu spojení zásadní důležitosti.

Ve sledovaném roce završila společnost proces své restrukturalizace a upravila řadu vnitřních činností s důrazem na snížení nákladovosti a využití rezerv ve vnitřní komunikaci. Z praxe Messe Düsseldorf byl převzat systém sledování finančních výdajů a zřízen strategický úsek centrálního nákupu.

V roce 2000 byl ve společnosti důsledně uplatněn systém performance management, tedy forma odměňování, jejímž cílem je co nejužší propojení výkonu jednotlivce, týmu a všech zaměstnanců.

Důsledkem změn směřujících ke zvýšení efektivnosti činností a optimalizaci hospodářského výsledku byla i redukce třiceti osmi stálých a osmi přechodných pracovních míst. K 1.1.2001 tak BVV zaměstnává 662 pracovníků, přirozeným úbytkem se tento počet koncem roku sníží na 650.

Naše strategie a optimistická očekávání do budoucna jsou podepřeny několika pevnými pilíři, několika jistotami. Osvědčenými postupy budeme společně s Messe Düsseldorf využívat synergických efektů ve všech oborových činnostech, v popředí našeho zájmu stojí další internacionalizace veletržních projektů. Jsme přesvědčeni, že majetkové spojení s městem Brnem dále zkvalitní vzájemnou spolupráci a sjednotí optiku pohledu na priority veletržního města. Nezpochybnitelnou devizou je potenciál zkušených, profesně dobře připravených pracovníků schopných akceptovat a realizovat nové pracovní postupy. Nadějným signálem pro nadcházející období jsou navíc i pozitivní výsledky vývoje české ekonomiky, které jsou příslibem dalšího rozvoje výstavnictví.

Jiří Škrla
generální ředitel BVV, a.s.

Profil společnosti

Název společnosti: Brněnské veletrhy a výstavy, akciová společnost

Sídlo společnosti: Brno, Výstaviště 1, 647 00

IČO: 00001015

DIČ: 288-00001015

Společnost Brněnské veletrhy a výstavy vznikla 28.12.1990. Od června 1998 je jejím majoritním akcionářem německá veletržní správa Messe Düsseldorf.

V září roku 2000 došlo ke změně ve vlastnictví Brněnských veletrhů a výstav, akciové společnosti. Novým majoritním akcionářem se stala akciová společnost Veletrhy Brno s podílem 95,64%. Akcionáři společnosti Veletrhy Brno jsou Messe Düsseldorf GmbH (66% akcií) a Statutární město Brno (34% akcií).

V listopadu 2000 rozhodla mimořádná valná hromada o zrušení společnosti Brněnské veletrhy a výstavy bez likvidace a o sloučení s akciovou společností Veletrhy Brno k datu 31.12.2000. K tomuto dni však fúze nebyla soudem zapsána do obchodního rejstříku.

Převažujícím předmětem činnosti je poskytování obchodních (výstavařských) služeb převážně pro podniky, a dále pronájem vlastních nemovitostí.

Společnost provozuje vlastní veletržní areál o rozloze 650.000 m² se šestnácti pavilony o celkové hrubé výstavní ploše 107.000 m², z čehož plocha přízemí činí 71.000 m². Současně s volnou výstavní plochou 89.000 m² tak společnost disponuje 196.000 m² hrubé výstavní plochy.

V rámci komplexu služeb návštěvníkům veletrhu nabízí společnost ubytovací možnosti ve více než 200 pokojích, Kongresové centrum s 24 sály a kapacitou pro 450 osob, a dále kryté parkování v budově Expo-Parking na téměř 900 stáních.

Členství BVV, a.s. v organizacích a sdruženích:

UFI - Unie mezinárodních veletrhů se sídlem v Paříži je nevládní organizací sdružující organizátory veletrhů a výstav z celého světa. BVV jsou členem od roku 1960. Členství v této prestižní organizaci je jednou z garancí kvality výstavních akcí pořádaných BVV, a.s. Z portfolia BVV jsou členy mezinárodní veletrhy MVSZ, MSV, EMBAX, FONDEX, GO, IDET, INVEX, PIVEX, VINEX, SALIMA, WELDING, WOOD-TEC.

SOVA - Sdružení organizátorů výstavních akcí v České republice a Slovenské republice, jehož založení společnost iniciovala. Koordinuje výstavařskou činnost v České republice.

CENTREX - Mezinárodní unie pro veletržní statistiku. Má devět členů z České republiky, Maďarska, Polska a Slovenska. Jejím cílem je auditováním veletržních statistik zajistit jejich transparentnost a spolehlivost pro rozhodování vystavovatelů a návštěvníků o účasti či návštěvě veletrhů pořádaných členskými veletržními správami.

INTEREXPO - Asociace organizátorů kolektivních národních účastí na mezinárodních veletrzích a výstavách.

OSPI - Mezinárodní sdružení zástupců firmy Octanorm. BVV, a.s. jsou jejím výhradním zástupcem pro Českou republiku.

IFES - Mezinárodní federace dodavatelů výstavařských služeb

AVF - Asociace výstavařských firem České republiky

Pozice společnosti

Akciová společnost Brněnské veletrhy a výstavy si i v roce 2000 upevnila svou pozici největší veletržní správy nejen v České republice, ale i v regionu střední a východní Evropy, který zahrnuje bezprostředně sousedící země - Slovensko, Maďarsko, Polsko a Rakousko. Z portfolia projektů s různou periodicitou 25 veletrhů je číslem jedna v České republice, 19 veletrhů dokonce v prostoru střední a východní Evropy.

Podíl prodané výstavní plochy na českém trhu se přiblížil 50-ti%, z hlediska počtu vystavovatelů se podílíme 34%, v počtu návštěvníků činí náš podíl 30%.

V segmentu mezinárodních veletrhů - podle kritérií UFI - zaujímají BVV, a.s. s 90-ti% dominantní postavení na výstavním trhu České republiky.

Společnost uspořádala v roce 2000 ve svém veletržním areálu 42 veletrhů a dva projekty v Praze. Areál byl také pronajat sedmi hostujícími pořadatelům.

Více než 13.600 vystavovatelů z 60-ti zemí obsadilo čistou výstavní plochu v úhrnu přesahující 450.000 m².

Veletržní akce pořádané BVV, a.s. zhlédlo v roce 2000 více než 826.000 platících návštěvníků, z čehož 5% tvořili zahraniční návštěvníci z 89-ti zemí. Dalšíh přibližně 200.000 lidí - podle průběžně prováděných průzkumů - navštívilo bezplatně ve sledovaném roce Centrum vzorových domů EDEN 3000.

Za poslední tři roky realizovaly BVV, a.s. investice ve výši 947 milionů korun, z toho jen v minulém roce téměř 360 milionů korun. V převážné většině šlo o stavební investice do infrastruktury (modernizace pavilonu C, výstavba pavi-

lonu V), dopravní dostupnosti a obslužnosti areálu (sjezd z dálničního přivaděče včetně parkovacích ploch, výstavba budovy Expo-Parking, přestavba příjezdové brány č.4), zvýšení kvality, komfortu a rychlosti služeb poskytovaných účastníkům veletrhů (Kongresové centrum, nové Tiskové středisko, Business Center). Tyto alespoň příkladem zmíněné investice představují náš vklad do budoucna, "přidanou hodnotu", kterou nabízíme našim klientům.

BVV Expo Expert představuje nový název pro úsek realizace a servisu, který má vedoucí postavení na trhu výstavářských služeb. V roce 2000 provedl výstavbu na 174.000 m² expozic, což představuje třetinu všech realizací v areálu. Slogan "service unlimited" plně vystihuje obchodní strategii i šíři možností tohoto úseku. Podstatou je komplexní servis uspokojující všechny požadavky vystavovatele, individuální přístup, podpora a konzultace směrem k zákazníkovi po celou dobu přípravy. Výsledkem je optimální řešení formy jeho účasti na veletrhu.

Obhájení vedoucí pozice v oboru je dlouhodobým cílem společnosti i do budoucna. V rámci přijaté strategie budeme i v nadcházejícím období sledovat a prosazovat priority ve třech základních oblastech:

■ Další internacionalizace projektů a zkvalitnění návštěvnické struktury využitím zastupitelské sítě. V současné době oslovuje potencionální zahraniční klientelu 16 evropských a 2 mimoevropská zastoupení ve 20-ti zemích světa. Ke zkvalitnění návštěvnické struktury přispívají průzkumy mezi vystavovateli a návštěvníky, na jejichž základě je možno korigovat základní náplně jednotlivých veletrhů, provádět úpravy v jejich portfoliu a navrhovat změny v oblasti PR a reklamy.

■ V rámci synergie s Messe Düsseldorf bude pokračovat propojování vhodných témat. Pozitivní výsledky jsou patrné u veletrhů MSV a INTERKAMA, resp. Stavebních veletrhů a SHK, nebo veletrhu ISET.

V roce 2001 využívá veletrh EMBAX-PRINT značku projektu PacPro u zvýrazněné části nomenklatury obalových prostředků.

■ Spolupráce s městem Brnem, formálně završená v roce 2000 majetkovým vstupem do společnosti, jednoznačně dokumentuje shodu zájmů, provázanost společnosti s ekonomikou celého regionu i prospěšnost takového spojení pro všestranný rozvoj celého regionu.



Statutární orgány společnosti

Představenstvo společnosti

Karlheinz Wismer (*1936)

předseda představenstva (od 9.4.1999, člen představenstva od 9.7.1998)

Vystudoval národní hospodářství na fakultě ekonomiky a sociálních věd na Univerzitě v Kolíně nad Rýnem a dále specializaci zahraniční obchod a zahraniční hospodářskou politiku. Od roku 1962 působí v Messe Düsseldorf. V letech 1979 až 1999 zastával funkci náměstka generálního ředitele. Od roku 2000 je generálním ředitelem Messe Düsseldorf.

Jiří Škrla (*1949)

místopředseda představenstva (od 9.4.1999)

Vystudoval obchodní fakultu na VŠE v Praze. V BWV pracuje od roku 1975, ve funkci obchodního ředitele působil v letech 1987 až 1999. V roce 1999 byl jmenován generálním ředitelem Brněnských veletrhů a výstav.

Miroslav Bělina (*1950)

člen představenstva (od 9.7.1998 do 6.6.2000)

Vystudoval Právnickou fakultu Univerzity Karlovy v Praze. Od roku 1990 je členem legislativní rady vlády ČR, od roku 1991 společníkem Advokátní kanceláře Kříž a Bělina.

Petr Duchoň (*1956)

člen představenstva (od 11.2.1999)

Vystudoval Přírodovědeckou fakultu Masarykovy univerzity v Brně. Od roku 1997 do roku 1998 byl náměstkem primátora a v roce 1998 zvolen primátorem města Brna.

Wilheim Giese (*1942)

člen představenstva (od 13.8.1999)

Vystudoval vysokou školu se zaměřením na podnikovou ekonomiku v Bielefeldu. V Messe Düsseldorf pracuje od roku 1971 a od začátku roku 2000 je členem vedení společnosti.

Milan Šimonovský (*1949)

člen představenstva (od 26.11.1999)

Vystudoval VUT v Brně. Pracoval na Útvaru hlavního architekta Magistrátu města Brna, od roku 1990 do roku 2000 byl náměstkem primátora města Brna. Od roku 2000 je senátorem.

Frank Thorwirth (*1962)

člen představenstva (od 20.1.2000)

Vystudoval podnikovou ekonomiku na fakultě ekonomiky a sociálních věd Univerzity v Kolíně nad Rýnem. Od roku 1990 působí ve společnosti Messe Düsseldorf. V letech 1998 až 2001 působil ve funkci koordinátora pro BVV, a.s., vedoucího projektu. Od února 2001 zastává funkci prezidenta dceřiné společnosti Messe Düsseldorf North America v Chicagu.

Herbert Vogt (*1947)

člen představenstva (od 15.8.2000)

Vystudoval univerzitu ve Frankfurtu n. M. se specializací na podnikovou ekonomiku, hospodářskou politiku, finanční vědy, statistiku a hospodářské právo. Pracoval v různých funkcích daňových a finančních oddělení krajských úřadů města Wiesbaden a Düsseldorf. Od dubna 2000 je v Messe Düsseldorf jako obchodní ředitel úseku financí a controllingu dceřiných společností.

Dozorčí rada

Joachim Erwin (*1949)

předseda dozorčí rady (od 20.1.2000)

Studoval na Rürské univerzitě v Bochumi práva, sport a hispanistiku. Od roku 1976 působil v Düsseldorfu jako advokát. V roce 1999 byl zvolen primátorem města Düsseldorf.

František Kania (*1941)

místopředseda dozorčí rady (od 20.1.2000, člen od 26.11.1999)

Vystudoval elektrotechnickou fakultu VUT v Brně, působí jako patentový zástupce.

Petr Mayer, CSc. (*1947)

člen dozorčí rady (od 15.5.1997)

Vystudoval elektrotechnickou fakultu VUT v Brně. V BVV pracuje od roku 1977, nyní ve funkci vedoucího oddělení marketingových analýz.



Vedení společnosti

Jiří Škrta (*1949)

generální ředitel

Vystudoval obchodní fakultu na VŠE v Praze. V BVV pracuje od roku 1975, ve funkci obchodního ředitele působil v letech 1987 až 1999. V roce 1999 byl jmenován generálním ředitelem Brněnských veletrhů a výstav.

Jaromír Hažmuka (*1947)

1. náměstek generálního ředitele

Vystudoval obchodní fakultu VŠE v Praze. V BVV pracuje od roku 1969. V roce 1989 byl jmenován obchodním náměstkem generálního ředitele. Od roku 1999 je 1. náměstkem generálního ředitele.

Jiří Carda (*1960)

náměstek generálního ředitele

Vystudoval obchodní fakultu VŠE v Bratislavě. V BVV pracuje od roku 1984. V letech 1992 až 1998 byl ve funkci ředitele obchodní skupiny 4, od roku 1999 je náměstkem generálního ředitele.

Petr Finger (*1941)

náměstek generálního ředitele

Vystudoval obchodní fakultu VŠE v Praze. V BVV pracuje od roku 1971. V roce 1993 byl jmenován technickým náměstkem generálního ředitele. Od roku 1999 je náměstkem generálního ředitele.

Hlavní společníci

Hlavní akcionáři BVV, a.s. k 31.12.2000

Název držitele akcií	počet akcií	podíl na ZJ BVV
Veletrhy Brno, a.s.	525 998	95,64%
BVV, a.s.	11 393	2,07%
drobní akcionáři	12 609	2,29%
Celkem BVV, a.s.	550 000	100,00%

Dne 8.9.2000 došlo ke změně ve vlastnictví Brněnských veletrhů a výstav, akciové společnosti. Novým majoritním akcionářem se stala akciová společnost Veletrhy Brno s podílem 95,64%. Akcionáři společnosti Veletrhy Brno jsou Messe Düsseldorf s podílem 66% akcií a Statutární město Brno s podílem 34% akcií. Mimořádná valná hromada konaná dne 22.11.2000 rozhodla o zrušení společnosti Brněnské veletrhy a výstavy, a.s. bez likvidace a o sloučení s akciovou společností Veletrhy Brno k datu 31.12.2000. Ke dni 31.12.2000 soud však nezapsal fúzi do obchodního rejstříku.



Obchodní společnosti s majetkovou účastí BVV, a.s. (větší než 50%)

V portfoliu BVV, a.s. se nachází sedm dceřných a jedna vnučková společnost, v nichž majetkový podíl BVV, a.s. tvoří nadpoloviční majoritu. Dceřné společnosti značně přispěly k rozšíření komplexu nabídky služeb účastníkům veletrhů.

■ Akciová společnost Brno Inn spravuje 4-hvězdičkový hotel mezinárodní kategorie Holiday Inn, který se nachází přímo u areálu výstaviště. Větší část výnosu společnosti za předcházející rok byla znovu investována do tohoto ubytovacího zařízení, aby i v budoucnu plně vyhovovalo rostoucím nárokům převážně zahraničních hostů.

■ Akciová společnost Expo Restaurace poskytuje v areálu výstaviště gastronomické služby pro vystavovatele, návštěvníky a zaměstnance Brněnských veletrhů a výstav.

■ Společnost BVV Fair Travel nabízí vystavovatelům a návštěvníkům veletrhů v Brně i po celém světě své služby spojené s příjezdem, ubytováním a pobytem. Mimo poskytovaných služeb cestovního ruchu společnost prodává letenky pomocí rezervačních systémů.

■ WORLD TRADE CENTER BRNO - centrum světového obchodu
Firemní prezentace v ČR a zahraničí, poskytování obchodních informací o veletrzích a výstavách ve světě, zprostředkování kontaktů se zahraničím, WTC Network.



Veletřhy a výstavy pořádané v roce 2000

Akce	Výstavní plocha (m ²)			Vystavovatelé			Návštěvníci (osob)	
	celkem plocha	pronajatá plocha	vl. předváděcí	Celkem	z toho zahr.	Počet zúč. zemí	Platící	z toho zahr.
1. GO								
10. mezinárodní kontraktační a prodejní veletrh průmyslu cestovního ruchu	4 807	4 657	150	165	24	21	21 455	524
2. REGIONTOUR								
9. mezinárodní výstava turistických možností v regionech	4 948	4 798	150	195	32	12	viz GO	
3. STYL I.								
15. mezinárodní veletrh módy	12 665	11 905	760	588	91	17	16 923	1 731
4. KABO I.								
15. mezinárodní veletrh obuvi a koženého zboží	3 588	3 588	0	196	36	13	viz STYL I.	
5. OPTA								
6. mezinárodní veletrh oční optiky a oftalmologie	2 626	2 626	0	99	11	24	3 216	420
GASTRONOMICKÉ VELETRHY								
6. SALIMA								
21. mezinárodní potravinářský veletrh	14 098	14 098	0	453	87	26	52 336	5 345
7. IBUCOB								
5. mezinárodní veletrh mlynářství, pekařství, cukrářství a zpracování masa	8 824	8 824	0	219	43	17	viz SALIMA	

Členění veletrhů a výstav podle standardů UFI

■ veletrhy mezinárodní

■ veletrhy regionální

■ veletrhy lokální

Akce	Výstavní plocha (m ²)			Vystavovatelé			Návštěvníci (osob)	
	celkem plocha	pronajatá plocha	vl. předváděcí	Celkem	z toho zahr.	Počet zúč. zemí	Platící	z toho zahr.
8. FRUVEX								
4. mezinárodní veletrh ovocnářství a zelinářství	928	928	0	35	18	10	viz SALIMA	
9. INTECO								
18. mezinárodní veletrh zařízení pro obchod, hotely a veřejné stravování	4 010	3 410	600	93	8	7	viz SALIMA	
10. VINEX								
9. mezinárodní vinařský veletrh	2 376	2 306	70	91	22	7	viz SALIMA	
11. PIVEX								
10. mezinárodní veletrh pivovarnictví a sladovnictví	4 789	4 417	372	151	46	14	viz SALIMA	
JARNÍ VELETRHY SPOTŘEBNÍHO ZBOŽÍ								
12. MOBIS								
mezinárodní veletrh nábytku	10 295	10 295	0	242	36	9	55 871	2 171
13. DOMO								
mezinárodní veletrh domácích elektrospotřebičů a potřeb pro domácnost	4 062	3 943	119	130	13	10	viz MOBIS	
14. RELAXA								
mezinárodní veletrh pro zahradu, hobby, hračky, dětské zboží a sport	2 601	2 331	270	151	4	3	viz MOBIS	
15. TEXPO								
mezinárodní veletrh bytového, metrového textilu a technických textilií	2 123	2 123	0	74	8	8	viz MOBIS	
16. X-ART								
mezinárodní veletrh kancelářských a školních potřeb, dárkových a propagačních předmětů	1 140	1 140	0	60	3	6	viz MOBIS	
17. Auto-Moto-Velo								
prodejní a kontraktační výstava specializovaná na prostředky individuální silniční dopravy	1 513	1 200	313	14	0	1	viz MOBIS	

Akce	Výstavní plocha (m ²)			Vystavovatelé			Návštěvníci (osob)	
	celkem plocha	pronajatá plocha	vl. předváděcí	Celkem	z toho zahr.	Počet zúč. zemí	Platící	z toho zahr.
18. TECHAGRO								
6. mezinárodní veletrh zemědělské techniky	28 425	25 291	3 134	298	40	12	41 912	2 537
19. SILVA REGINA								
6. mezinárodní lesnický veletrh	4 058	3 482	576	50	5	7	viz TECHAGRO	
20. ANIMAL VETEX								
5. mezinárodní veletrh veterinární techniky a hospodářských zvířat	844	844	0	63	1	4	viz TECHAGRO	
STAVEBNÍ VELETRHY								
21. IBF								
5. mezinárodní stavební veletrh	41 484	38 761	2 723	986	87	21	86 418	2 923
22. SHK BRNO 2000								
mezinárodní veletrh technických zařízení budov	8 541	8 311	230	196	17	10	viz IBF	
23. URBIS								
7. mezinárodní veletrh technologií, výrobků a služeb pro rozvoj měst a obcí	2 329	2 329	0	102	1	2	viz IBF	
24. INTRAMA-Cenetra 2000								
20. mezinárodní veletrh manipulační, skladovací techniky a logistiky a 5. mezinárodní expozice dopravy a spedice	3 012	3 000	12	88	10	10	viz IBF	
25. PYROS + PYROMEETING								
10. mezinárodní veletrh požární techniky a Evropské setkání hasičů	5 194	2 694	2 500	99	10	6	10 691	646
26. INTERPROTEC								
5. mezinárodní veletrh prostředků osobní ochrany, bezpečnosti práce a pracovního prostředí	1 576	1 576	0	79	11	9	viz PYROS	

Akce	Výstavní plocha (m ²)			Vystavovatelé			Návštěvníci (osob)	
	celkem plocha	pronajatá plocha	vl. předváděcí	Celkem	z toho zahr.	Počet zúč. zemí	Platící	z toho zahr.
27. ISET								
1. mezinárodní veletrh bezpečnostní techniky a služeb	2 671	1 671	1 000	52	1	2	viz PYROS	
28. AUTOTEC 2000								
mezinárodní autosalon nákladních a užitkových automobilů, příslušenství a servisní techniky	73 052	55 052	18 000	547	87	15	68 905	1 739
29. PROPET								
5. mezinárodní výstava chovatelských potřeb	3 538	2 238	1 300	117	4	5	16 886	338
30. STYL II.								
16. mezinárodní veletrh módy	12 569	11 927	642	552	102	23	13 740	1 660
31. KABO II.								
16. středoevropský veletrh obuvi a koženého zboží	3 360	3 360	0	192	42	13	viz STYL II.	
32. MSV+IMT 2000								
42. mezinárodní strojírenský veletrh a 2. mezinárodní veletrh obráběcích a tvářecích strojů	73 857	73 857	0	2 101	584	37	101 158	9 206
33. INVEX								
10. mezinárodní veletrh informačních a komunikačních technologií	39 427	38 027	1 400	641	43	17	159 873	7 130
34. ENVIBRNO								
9. mezinárodní veletrh techniky pro tvorbu a ochranu životního prostředí	3 477	3 477	0	179	52	10	24 943	1 622
35. NEW SIMET								
10. mezinárodní veletrh pro řemesla	3 293	3 019	274	118	3	6	viz ENVIBRNO	

Akce	Výstavní plocha (m ²)			Vystavovatelé			Návštěvníci (osob)	
	celkem plocha	pronajatá plocha	vl. předváděcí	Celkem	z toho zahr.	Počet zúč. zemí	Platící	z toho zahr.
36. WELDING								
15. mezinárodní veletrh svařovací techniky	4 242	4 226	16	120	29	15	viz ENVIBRNO	
37. FOND-EX								
8. mezinárodní slévárenský veletrh	4 633	4 013	620	177	78	15	viz ENVIBRNO	
38. MEFA								
8. mezinárodní veletrh zdravotnické techniky a farmacie	4 823	4 763	60	241	11	29	16 574	644
39. REHAPROTEX								
9. mezinárodní výstava rehabilitačních, kompenzačních, protetických a ortopedických pomůcek	2 587	2 287	300	94	11	17	viz MEFA	
40. VENIA								
4. mezinárodní veletrh pohřebnictví	928	832	96	55	7	5	1 019	180
41. VÁNOČNÍ TRHY								
4. mezinárodní veletrh pohřebnictví	7 724	6 323	1 401	520	1	2	91 900	0
42. EDEN 3000								
centrum vzorových rodinných domů v areálu BVV	3 950	3 950	0	55	1	2	vstup zdarma	
CELKEM AKCE BVV, a.s.	424 987	387 899	37 088	10 678	1 720	60	783 820	38 816
Hostující akce	25 720	25 020	700					
AKCE V AREÁLU CELKEM	450 707	412 919	37 788	10 678	1 720	60	783 820	38 816
Akce mimo areál BVV	3 059	3 059	0	196	6	5	8 150	0
CELKEM ZA ROK 2000	453 766	415 978	37 788	10 874	1 726	60	791 970	38 816

Kalendář veletrhů a výstav na rok 2001

akce	datum	akce	datum
GO	11.-14.1.	PROPET	29.6.-1.7.
REGIONTOUR	11.-14.1.	KABO	21.-23.8.
OPTA	16.-18.2.	STYL	21.-23.8.
KABO	20.-22.2.	MSV	24.-28.9.
STYL	20.-22.2.	Transport a Logistika	24.-28.9.
SALIMA	6.-9.3.	INVEX	15.-19.10.
INTECO	6.-9.3.	ENVIBRNO	30.10.-2.11.
Dny českého piva	7.-10.3.	WOOD-TEC	30.10.-2.11.
MOBIS	21.-25.3.	TEX-TEC	30.10.-2.11.
DOMO	21.-25.3.	MEFA	6.-9.11.
TEXPO	21.-25.3.	REHAPROTEX	6.-9.11.
X-ART	21.-25.3.	VÁNOČNÍ TRHY	7.-16.12.
PRODEJNÍ CENTRUM RYBAŘENÍ	21.-25.3. 21.-25.3.	EDEN 3000 Stavební centrum	
IBF	24.-28.4.	Hostující akce	
SHK BRNO 2001	24.-28.4.	Mezinárodní výstava psů	3.-4.2.
URBIS	24.-28.4.	BRNO TROPY	29.6.-1.7.
IDET	9.-11.5.	INTERCANIS	30.6.-1.7.
EMBAX-PRINT + PacPro	22.-25.5.	Praha	
AUTOSALON	9.-14.6.	SCHOLA NOVA	20.-22.3.
		INTERIER 2001	6.-9.9.

Zpráva dozorčí rady

Zpráva o kontrolní činnosti dozorčí rady společnosti v roce 2000.

Dozorčí rada společnosti pracovala až do valné hromady konané 20. ledna 2000 v následujícím složení:

Hartmut Krebs

předseda dozorčí rady

František Kania

zástupce předsedy dozorčí rady

Petr Mayer

člen dozorčí rady

Na valné hromadě konané 20. ledna 2000 došlo ke změně složení dozorčí rady, která pak vykazovala následující složení:

Joachim Erwin

předseda dozorčí rady

František Kania

zástupce předsedy dozorčí rady

Petr Mayer

člen dozorčí rady

Dozorčí rada se v roce 2000 sešla celkem čtyřikrát. Na svých schůzích se koncentrovala na plnění rozhodnutí představenstva, hospodářského vedení společnosti, plnění hospodářského plánu a pohledávek.

Dozorčí rada konstatuje, že výkon podnikatelské činnosti probíhal v souladu s právními předpisy, stanovami a pokyny valné hromady.

Dozorčí rada akciové společnosti přezkoumala předloženou roční účetní závěrku k 31.12.2000 a došla ke konečnému závěru, že účetní zápisy a účetní evidence byly vedeny průkazným způsobem a v souladu s platnými předpisy pro vedení účetnictví a že pravdivě popisují finanční situaci společnosti.

Z tohoto důvodu navrhuje dozorčí rada akcionářům zprávu za rok 2000 schválit.

Nejdůležitější údaje jsou jak následují:

Výnosy (třída 6)	1 912 600 754,96
Náklady (třída 5)	1 494 098 138,79
Daň z příjmu splatná	168 131 209,00
Náklady včetně daně z příjmu	1 662 229 347,79
Odložená daň z příjmu	11 738 135,00
Výsledek k rozdělení	238 633 272,17
Příděl do rezervního fondu	00,00
Tantiémy	2 000 000,00
Nerozdělený zisk	236 633 272,17

V Brně, dne 6. června 2001

Joachim Erwin
předseda dozorčí rady BVV, a.s.

Výrok auditora

Auditorská společnost BDO CS, s.r.o.

provedla v souladu se zákonem č. 524/1992 Sb., o auditorech a Komoře auditorů České republiky a s auditorskými směrnicemi, jež vydala Komora auditorů České republiky, ověření účetní závěrky společnosti Brněnské veletrhy a výstavy, a.s. sestavené k 31.12.2000.

Za vedení účetnictví a sestavení účetní závěrky odpovídá statutární orgán společnosti. Naší úlohou je vyjádřit na základě auditu výrok o této účetní závěrce. Auditorské směrnice požadují plánovat a provést audit tak, aby auditor získal přiměřené ujištění o tom, že účetní závěrka neobsahuje významné nesprávnosti. Audit zahrnuje výběrové ověření úplnosti a průkaznosti částek a informací uvedených v účetní závěrce a posouzení účetních postupů a významných odhadů provedených společností a rovněž posouzení celkové prezentace účetní závěrky.

Jsmo přesvědčeni, že provedený audit poskytuje přiměřený podklad pro vyjádření našeho výroku bez výhrad.

Podle našeho názoru účetní závěrka ve všech významných ohledech věrně zobrazuje majetek, závazky a vlastní jmění společnosti Brněnské veletrhy a výstavy, a.s. k 31.12.2000 a její hospodářský výsledek dosažený za účetní období roku 2000, v souladu se zákonem č. 563/1991 Sb., o účetnictví a příslušnými účetními předpisy platnými v České republice.

V Praze, dne 28. února 2001

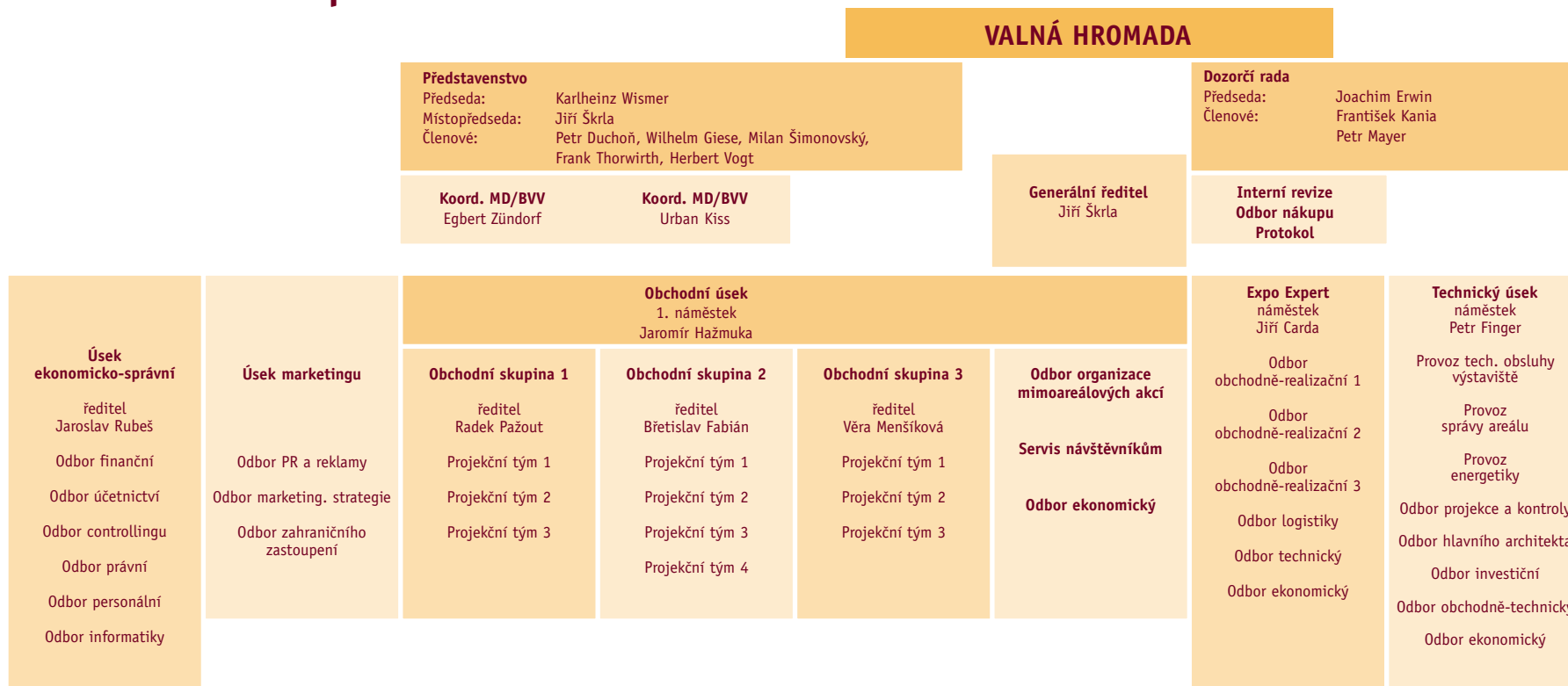
Ing. Michal Gabriel
Auditor, partner BDO CS, s.r.o.
BDO CS, s.r.o.
Olbrachtova 5, Praha

Výroční zpráva 2000





Struktura společnosti







Brněnské veletrhy
a výstavy, a.s.
Brno Trade Fairs
and exhibitions
Výstaviště 1, 647 00 Brno
Tel. +420 5 4115 1111
Fax +420 5 4115 3070
www.bvv.cz

