

Veletřhy Brno

2003

VÝROČNÍ ZPRÁVA

BVV

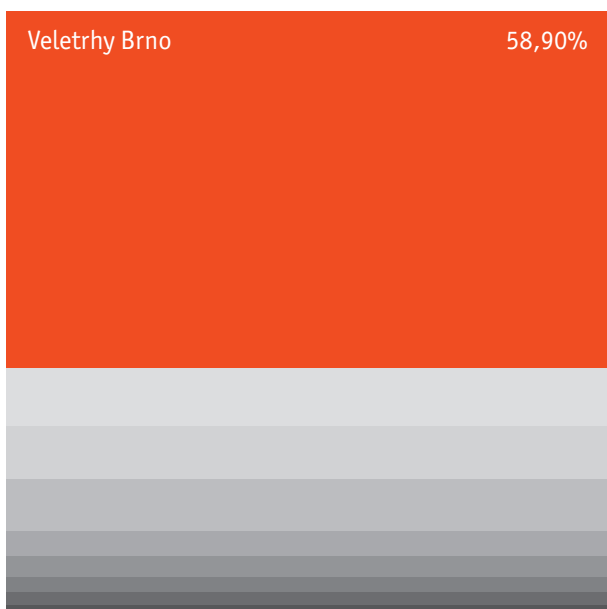


Veletřhy
Brno

The image features a background with a vertical orange-to-yellow gradient. A horizontal yellow bar spans the width of the page, intersecting the text. Several small squares are scattered across the page: a yellow square in the upper right, a yellow square on the left side, a red square in the center, a yellow square below the text, a yellow square in the lower left, and a red square in the lower right.

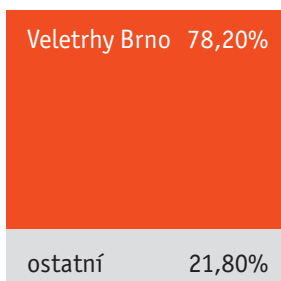
VÝROČNÍ ZPRÁVA

Veletrhy Brno mají na českém auditovaném trhu se svými 58,9 % dominantní postavení

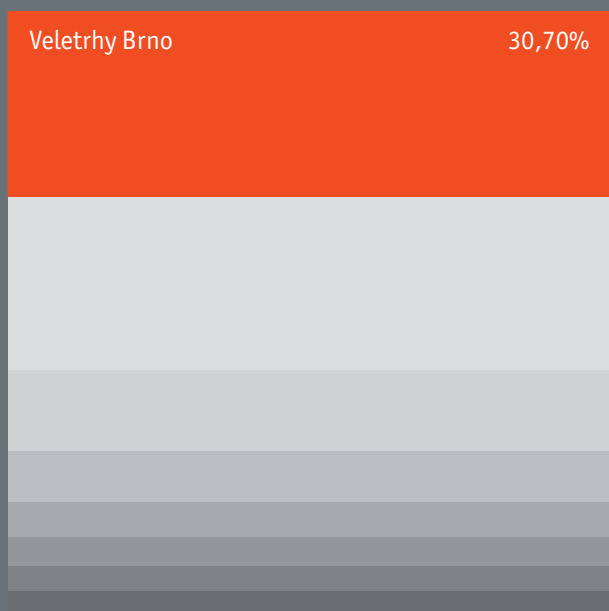


Veletrhy Brno	58,90%
Incheba Praha	9,70%
ABF Praha	8,80%
České Budějovice	8,60%
Ostatní	4,00%
Výstavy Litoměřice	3,50%
Ostravské výstavy	2,40%
Progres Partners	2,30%
Flora Olomouc	1,70%

podíl Veletrhů Brno v segmentu mezinárodních veletrhů



Veletrhy Brno zůstávají leaderem i ve střední Evropě



organizátoři s pronajatými více než 50 000 m²

Veletrhy Brno	30,70%
MTP Poznaň	28,80%
Hungexpo Budapešť	13,40%
Targi Kielce	8,40%
Agrokomplex Nitra	5,80%
Incheba Bratislava	4,80%
ABF Praha	4,10%
Incheba Praha	4,10%

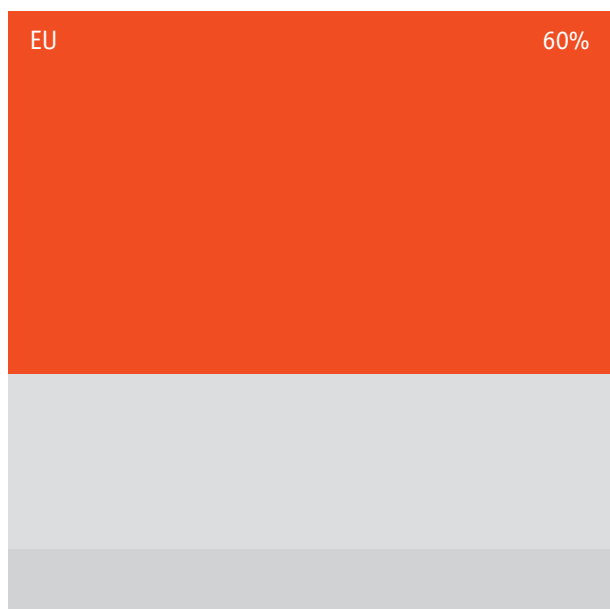
23 veletrhů pořádaných Veletrhy Brno získalo vedoucí pozici mezi největšími a nejvýznamnějšími veletrhy ve střední Evropě

struktura zahraničních návštěvníků na veletrzích
v Brně v roce 2003



podíl zahraničních návštěvníků ze zemí střední
Evropy vzrostl v roce 2003 o 7 %

struktura zahraničních firem, vystavujících na
veletrzích v Brně v roce 2003



EU	60%
střední Evropa	29%
Ostatní	11%

obsah

úvodní slovo předsedy představenstva	5
úvodní slovo generálního ředitele	9
úvodní slovo předsedy dozorčí rady	
Veletrhy Brno	13
hlavní akcionáři	16
profil společnosti	19
postavení společnosti	23
členství a.s. Veletrhy Brno v organizacích a sdruženích	25
seskupení v České republice, která spolupracují na projektech a.s. Veletrhy Brno	31
orgány společnosti	34
struktura společnosti	41
zpráva dozorčí rady	42
zpráva o vztazích mezi ovládající a ovládanou osobou	46
výrok auditora	52
veletrhy a výstavy v roce 2003	53
finanční část	57

j e v h o d n ý č a s

p ř i p r a v i t

a r e a l i z o v a t z m ě n y

z a m ě ř e n é n a

v y u ž i t í p o t e n c i á l u

z a m ě s t n a n c ů

V mém prvním příspěvku k výroční zprávě společnosti Veletrhy Brno za rok 1999 – po prvním uceleném roce po vstupu majoritního vlastníka Messe Düsseldorf – jsem formuloval tento cíl: „Díky spojení obou společností, Messe Düsseldorf a Veletrhů Brno, by se v okamžiku vstupu České republiky do Evropské unie mělo Brno stát centrem veletržních aktivit pro střední a jihovýchodní Evropu“.

V roce 2003 završila společnost Veletrhy Brno 75 let úspěšné existence. Toto výročí znamenalo současně vrchol našich dosavadních aktivit. Se vstupem deseti nových států do Evropské unie byl učiněn historický krok. Od tohoto okamžiku začíná Evropa psát nové dějiny. To je i pro nás důvodem k ohlédnutí a hodnocení, čeho jsme společně s našimi českými kolegy na poměrně krátké společné cestě, za pět let, dosáhli. A zhodnotit, zda a do jaké míry se nám podařilo naplnit stanovené cíle.

Brno centrem veletržních

Hospodářské výsledky za rok 2003 dokumentují a znovu potvrzují současnou pozici společnosti na tuzemském, ale i evropském veletržním trhu. Strohá řeč čísel a statistických údajů však přece jen nedokáže vyjádřit předpoklady a podmínky, které byly pro dosažení těchto výsledků nezbytné. Stejně tak je nutné připomenout dosud realizované investice do veletržní infrastruktury, která již nyní ob stojí ve srovnání s kvalitou zavedených evropských veletržních center. Zmínku si také zaslouží neustálé přizpůsobování se potřebám v Brně zastoupených oborů, stejně jako kompetentní a zákaznicky orientovaný management. Naše společnost je na budoucnost připravena.

Karlheinz Wismer

předseda představenstva Veletrhy Brno

aktivit



veletržní infrastruktura již nyní ob stojí ve srovnání
s kvalitou zavedených evropských veletržních center

Karlheinz Wismer

Veletrhy Brno –

Společnost Veletrhy Brno, která koncem roku 2001 navázala na obchodní aktivity Brněnských veletrhů a výstav, bilancuje v předkládané výroční zprávě další rok svého působení na českém výstavním trhu.

Rok v životě člověka nebo společnosti může být pouhým plynutím času, pokud k němu přistupujeme pasivně. Uplynulý hospodářský rok na BVV naopak patřil k intenzivně prožitým letům, ve kterých se podařilo naplnit naše hlavní podnikatelské záměry. Je příjemné konstatovat, že strategické cíle, přijaté po vstupu zahraničního vlastníka – Messe Düsseldorf, byly definovány dostatečně vizionářsky i ve vztahu k členství České republiky v Evropské unii. V tomto kontextu dostává krédo firmy „Partner for EuroBusiness“ nový náboj, reprezentovaný nabídkou full-servisu klientům při jejich vstupu na rozšířený trh EU.

Řadíme se mezi významné evropské veletržní správy. Ve středoevropském regionu dosahujeme podílu cca 30 % mezi pořadateli nad 50.000 m² ročně obsazené plochy. Naší prioritou je realizace veletrhů jako kompetentního centra příslušného oboru na rozšířeném trhu EU. Naším hlavním posláním je zprostředkovávat obchodní příležitosti a hledat řešení, která zákazník chce a očekává.

Jaký byl rok 2003?

- Naše společnost se podobně jako v předchozím roce umístila v prestižní soutěži „Českých 100 nejlepších“ v první desítce a v soutěži „Českých TOP 100“ obsadila 3. místo.
- Docílili jsme kvalitních hospodářských výsledků. Obrat dosáhl hodnoty 1,44 mld. Kč, investice do obnovy majetku 385 mil. Kč. Naší nejvýznamnější investicí bylo postavení pavilonu F v rekordně krátkém čase v hodnotě 330 mil. Kč.
- Vybudovali jsme si dobrou pozici při vstupu do EU. Veletrhy Brno jsou lídrem českého veletržního průmyslu s podílem téměř 59 % na českém auditovaném trhu.
- Potěšující je zájem zahraničních vystavovatelů a návštěvníků o veletrhy pořádané v Brně. V segmentu mezinárodních veletrhů dle kritérií UFI docílujeme z hlediska obsazené plochy podílu 78 %.

Partner for Euro Business

- K absolutní špičce patřily v roce 2003 tyto veletrhy:

IDET byl dosud nejúspěšnějším zbrojním veletrhem s ojedinělým počtem a úrovní zahraničních delegací. **AUTOSALON** měl nejvyšší úroveň v dosavadní historii autosalonů v ČR. **Mezinárodní strojírenský veletrh** společně s **Transport + Logistika** dokázal opět svoji sílu a přitáhl pozornost odborníků ze širokého spektra strojírenského průmyslu. **IBF** potvrdil pozici a naznačil svůj největší rozvojový potenciál. **INVEX** změnil razantně koncepci a s úspěchem nabídl klientům prostor pro business i oslovení koncového uživatele.

V loňském roce pro nás německá poradenská firma Roland Berger Strategy Consultants zpracovala studii o makroekonomických efektech naší činnosti na Brno a jeho region. Výsledky potvrdily, že finanční efekty mnohonásobně převyšují samotný obrat BVV a mají pozitivní vliv na rozvoj ekonomiky. Naše podnikatelská činnost přináší v jednom roce zvýšení HDP České republiky o čtyři miliardy korun a téměř miliardu korun daňových příjmů státní pokladně. V brněnském regionu je na činnost 600 zaměstnanců společnosti navázáno více než 9.000 pracovních míst. Další efekty aktivit BVV jsou kvalitativní – např. posílení image města Brna, zlepšení života obyvatel a městské infrastruktury, vznik nových firem.

Vizí naší firmy je být vnímán zákazníky, akcionáři, zaměstnanci a veřejností jako

- Důvěryhodný, spolehlivý, ochotný a flexibilní partner dodržující etické standardy podnikání.
- Firma s individuálním přístupem k zákazníkům.
- Jeden z lídrů výstavního trhu v teritoriu střední Evropy, který je jejich partnerem při vstupu na trhy rozšířené Evropy i směrem na nové východní trhy.

Naplnění této vize je závislé především na lidech – na zaměstnancích. Rozhoduje kvalita. Kvalita managementu, kvalita zaměstnanců, kvalita veletržního týmu... Předkládaná výroční zpráva je nejen vizitkou naší společnosti, ale také lidí, kteří připravují „Veletrhy pro Váš úspěch“.

Jiří Škrla
generální ředitel Veletrhy Brno



společnost Veletrhy Brno je z podstaty orientovaná
především na své zákazníky, účastníky veletrhů

Jiří Škrla

veletrhy jsou sou jeho atmosféry, kultury,

Veletrhy Brno, a.s. přináší brněnskému regionu již dlouhá léta prospěch především v prohlubování a rozšiřování vztahů mezi obchodními a průmyslovými firmami, což iniciuje i vznik nových pracovních příležitostí v navazujících službách a celkově představuje pro město nezanedbatelné ekonomické přínosy. Veletrhy se tak zejména v posledních letech staly zásadními stabilními i stabilizujícími složkami hospodářské infrastruktury Brna a okolí. Jejich činnost přináší městu také mnoho významných politických kontaktů a napomáhá rozvoji obchodní a hospodářské činnosti v rozšířené EU. To vše má pochopitelně i výrazné multiplikační efekty v životě města.

částí města, lidí

Akciová společnost Veletrhy Brno, a.s., vlastní a provozuje urbanisticky i architektonicky ve světě ojedinělý veletržní areál, který je přehlídkou výjimečné městské veletržní architektury od konce 20. let minulého století až po současnost a který byl ve svém komplexu oceněn jako česká stavba století. Přitom jde o veletržní infrastrukturu, která plně odpovídá současnému evropskému standardu a jejíž vybudování bylo umožněno především díky prosperitě společnosti Veletrhy Brno, a.s.

Nejen široká veřejnost, ale zejména odborníci a vystavovatelé musí být i nadále přesvědčeni, že brněnské výstaviště je to správné a ideální místo, kde se firmy prezentují, kde se vytváří jejich image a kde mohou úspěšně prezentovat své produkty a uzavírat kontrakty. Je zřejmé, že i v nových podmínkách EU budou brněnské veletrhy i nadále představovat pro zákazníky a obchodníky nezastupitelný kontakt s výrobkem či produktem samým, ale také s lidmi z branže, s výstavištěm a jeho geografickým a kulturním zázemím, které je tvořeno městem, jeho atmosférou, kulturou, lidmi.

Richard Svoboda
předseda dozorčí rady Veletrhy Brno



veletrhy se zejména v posledních letech staly zásadními stabilními i stabilizujícími složkami hospodářské infrastruktury Brna a okolí.

Richard Svoboda

hlavní akcionáři

Hlavní akcionáři společnosti k 31. 12. 2003

Název držitele akcií	počet akcií	podíl na zákl. kapitálu (%)
Messe Düsseldorf GmbH	65 434 400	60,39
Statutární město Brno	36 609 600	33,79
drobní akcionáři	6 293 535	5,82
Celkem	108 337 535	100,00

Společnost je zapsána v obchodním rejstříku vedeném Krajským soudem v Brně, oddíl B, vložka 3137.

Na základě pravomocného usnesení Krajského soudu v Brně ze dne 24. 10. 2001 (č.j. F 22304/2000, F 22654/2000, B 3137/4/3) společnost Veletrhy Brno, a. s., přebrala k 31. 10. 2001 veškeré obchodní jmění společnosti Brněnské veletrhy a výstavy, a. s., z důvodu sloučení.

profil společnosti

profil společnosti

Název společnosti: Veletrhy Brno, akciová společnost

Sídlo společnosti: Brno, Výstaviště 1, CZ – 647 00

IČO: 25582518

DIČ: CZ25582518

Právním nástupcem a.s. Brněnské veletrhy a výstavy (BVV a.s.) se stala společnost Veletrhy Brno zrušením BVV a.s. bez likvidace ke dni 31. 12. 2000. O tom, a současně o jejím sloučení s a.s. Veletrhy Brno rozhodla mimořádná valná hromada akciové společnosti Brněnské veletrhy a výstavy konaná dne 22. listopadu 2000. Jako právní nástupce převzala akciová společnost Veletrhy Brno ke dni sloučení veškeré obchodní jmění zanikající akciové společnosti Brněnské veletrhy a výstavy.

Dnem 1. listopadu 2001 vstoupilo v platnost pravomocné rozhodnutí Krajského soudu v Brně ze dne 24. října 2001 o fúzi akciových společností Brněnské veletrhy a výstavy a Veletrhy Brno. Majoritním akcionářem ve společnosti Veletrhy Brno je Messe Düsseldorf s podílem 60,39 % akcií. Významným akcionářem s blokační minoritou 33,79 % je Statutární město Brno. Ostatní drobní akcionáři mají v držení 5,82 procent akcií.

Hlavním předmětem podnikatelských aktivit a.s. Veletrhy Brno je poskytování obchodních (výstavařských) služeb převážně právníckým osobám. Společnost se dále zabývá pronájmem vlastních nemovitostí.

Akciová společnost Veletrhy Brno vlastní a provozuje veletržní areál o rozloze 667.000 m² se šestnácti pavilony. K 31. 12. 2003 činila celková hrubá výstavní plocha 194.512 m², s hrubou krytou plochou v pavilonech 113.544 m² a hrubou výstavní plochou 80.968 čtverečních metrů.

Společnost Veletrhy Brno disponuje většinovým podílem v majetku osmi dceřiných společností. Jejich činnost vesměs souvisí s jejím hlavním předmětem podnikatelské činnosti a slouží k rozšíření nabídky služeb především účastníkům veletržních projektů, které společnost pořádá.

K 1. 12. 2003 zanikla dceřiná společnost World Trade Center, a.s., převodem jmění na svého jediného akcionáře, Veletrhy Brno, a.s.

Veletrhy Brno

dceřiné společnosti

BRNO INN,
a.s.

Expo Restaurace,
a.s.

Kongresové
centrum Brno, a.s.

BD-EXPO,
s.r.o.

BVV Fair Travel,
s.r.o.

BVV,
s.r.o.

Vlečka BVV,
s.r.o.

Vystavki
Brno ooo

postavení společnosti

postavení společnosti

Kvalita veletržních projektů je i základem kvalitních hospodářských výsledků a zejména v současnosti nezbytným předpokladem úspěšného působení na vysoce konkurenčním trhu veletržního průmyslu. Je určujícím zdrojem dalšího posilování pozice a prestiže společnosti Veletrhy Brno v ekonomickém regionu, v němž vyvíjí svoji podnikatelskou činnost. Společnost pořádá celkem 49 vlastních veletrhů s různou periodicitou jako samostatná veletržní témata. Třicet šest veletrhů je největšími a nejvýznamnějšími veletrhy v České republice, 23 z nich si navíc vybudovalo vedoucí pozici ve střední Evropě.

	2003	2002
počet projektů pořádaných v Brně	30	38
pronajatá čistá výstavní plocha	405.951 m ²	415.013 m ²
počet vystavovatelů	11.456	12.741
celkový počet návštěvníků	1,038.388	1,047.486

V lichém a podle veletržního kalendáře termínově „slabším“ roce 2003 uspořádala společnost Veletrhy Brno třicet vlastních veletrhů a výstav. Kromě toho pronajala plochu dvěma hostujícími akcím, a dále 25 akcím kongresového, kulturního a sportovního charakteru organizovaných útvarem mimoveletržních aktivit. Mimo areál brněnského výstaviště byly uspořádány další tři veletržní akce.

Na veletrzích pořádaných naší společností se představilo bezmála 11,5 tisíce firem z 57 zemí. Samotné veletržní projekty navštívilo 801.229 platících návštěvníků. Na základě údajů z registračních karet jich 47.496 přijelo z 85 zemí světa. Na celkovém počtu platících návštěvníků činí jejich podíl

téměř šest procent. V porovnání s rokem 2002 to představuje nárůst o 5,5 %. Nejvýraznější navýšení – o 14,5 % – jsme zaznamenali u návštěvníků ze Slovenska. Dalším pozitivem a impulsem pro rozvoj komerčních aktivit na veletrhu je přítomnost odborných návštěvníků, kteří rozhodují nebo spolurozhodují o nákupu investic, zboží a služeb. Jejich podíl se stabilně pohybuje okolo sedmdesáti procent.

Konkurenční výhodu společnosti veletrhy Brno představuje Úsek realizace a servisu Expo Expert, který jako nedílná součást firmy vystupuje v roli partnera při komplexním řešení potřeb zákazníků při realizaci expozic a dodávce služeb. V samotném areálu výstaviště využilo jeho nabídky 3.250 klientů, pro něž zajišťoval dodávky expozic na celkové ploše 125.000 m² a dosáhl obrátu 239 mil. korun. Jeho tržní podíl v této oblasti představuje 38,3 %.

O úspěšném hospodářském roce vypovídají také ekonomické výsledky. S průměrným počtem 600 zaměstnanců vykázala společnost obchodní obrát ve výši 1.445,4 mil. korun. Výnosy činily v roce 2003 1.549,2 mil. korun. Při celkových nákladech na jejich dosažení 1.412,7 mil. Kč dosáhl hospodářský výsledek společnosti před zdaněním hodnoty 136,5 mil. Kč a čistý zisk po zdanění 97,3 mil. korun.

Celkový stav majetku společnosti Veletrhy Brno činil koncem roku 3.044,4 mil. korun, z toho vlastní kapitál 1.031,8 mil. korun. V souvislosti s financováním výstavby nového pavilonu F, uvedeného do provozu při mezinárodním strojírenském veletrhu, byl syndikovaný bankovní úvěr zvýšen o 300 mil. Kč na 2.100 mil. Kč. Z celkové částky bylo do konce roku splaceno 962,5 mil. Kč a ke dni 31. 12. 2003 byl zůstatek úvěru 1.137,5 mil. korun. Investice do obnovy majetku dosáhly v roce 2003 celkové výše 385 mil. korun.

Příznivý trend ve snižování pohledávek z obchodního styku pokračoval i v roce 2003. Jejich stav k 31. 12. 2003 činil 39,1 mil. Kč, přičemž ke stejnému datu vykázala společnost finanční majetek ve výši 218,1 mil. korun.

Dosažená úroveň hmotného a duchovního potenciálu nám umožňuje formulovat základní priority společnosti pro následující období. Veletrhy budeme koncipovat jako kompetentní centra příslušných oborů v prostoru rozšířené Evropské unie a jejich prostřednictvím oslovíme nový trh se sedmdesáti miliony spotřebitelů. Chceme pro zákazníky hledat řešení vycházející vstříc jejich individuálním potřebám. V rámci zprostředkování obchodních příležitostí nabídneme příslušným oborům přidaný užitek ve formě doprovodných programů, events a kongresů, budeme podporovat setkání podnikatelů se zástupci státní správy. Jedním z dalších cílů je změnit vnímání hodnoty veletrhů a zefektivnit účast vystavovatelů na veletrhu.

členství a.s. Veletrhy Brno v organizacích a sdruženích

UFI – Globální asociace veletržního průmyslu je nevládní organizací se sídlem v Paříži. Sdružuje organizátory veletržních a výstavních akcí z celého světa. Členství v této prestižní organizaci je pro vystavovatele a návštěvníky orientačním vodítkem, dobrou referencí a jednou z garancí kvality veletržních projektů, pro něž při zařazování do kategorie mezinárodních veletrhů Asociace stanoví závazná kritéria. Brněnská veletržní správa je členem od roku 1960. Z veletržního kalendáře a.s. Veletrhy Brno jsou členy asociace MSV, EmbaxPrint, FOND-EX, GO, IDET, INVEX, SALIMA, VINEX, WELDING a WOOD-TEC. V současné době vedení UFI rozhoduje o přijetí přihlášky projektu MOBITEX.

SOVA ČR – Společenstvo organizátorů veletržních a výstavních akcí České republiky vzniklo koncem roku 2001 sloučením Sdružení organizátorů výstavních akcí v České republice a Slovenské republice SOVA, Českého veletržního a výstavního společenstva ČVVS a sekce veletrhů a výstav Hospodářské komory ČR. Je dobrovolným sdružením firem podnikajících v českém veletržním průmyslu. Hlavní cíle, na jejichž prosazování se a.s. Veletrhy Brno prostřednictvím svých zástupců aktivně podílí, spočívají v integraci a formování veletržního průmyslu ČR ve vztahu k mezinárodnímu trhu, v podpoře profesionality všech subjektů českého výstavního trhu a implementaci mezinárodních standardů a konečně v ochraně hospodářských zájmů a prestiže pořadatelů veletrhů a výstav v České republice. Prosazuje audit veletržních statistik a dbá na pozitivní medializaci českého veletržního průmyslu.

CENTREX – Mezinárodní unie pro veletržní statistiku byla založena v roce 1997 z iniciativy předních organizátorů veletržních a výstavních akcí střední a východní Evropy (Brněnské veletrhy a výstavy, Poznaňský mezinárodní veletrh, INCHEBA Bratislava a HUNGEXPO Budapešť). Od roku 1999 je CENTREX členem UFI. V současné době sdružuje 12 významných organizátorů veletržních a výstavních akcí z České republiky, Slovenska, Polska, Maďarska, Ukrajiny a Rumunska. Hlavní poslání unie spočívá v podpoře transparentnosti, spolehlivosti, skutečné tržní hodnotě veletržních statistik prostřednictvím nezávislých auditů prováděných podle mezinárodně uznaných standardů, a dále ve spolupráci v oblasti veletržního průmyslu členských zemí i v rámci celého evropského kontinentu. Funkci výkonného ředitele CENTREX zastává Jiří Knop, vedoucí odboru zahraničních zastoupení a.s. Veletrhy Brno.

INTEREXPO – Asociace organizátorů kolektivních národních účastí na mezinárodních veletrzích a výstavách.

OSPI – Mezinárodní sdružení zástupců firmy Octanorm. Společnost Veletrhy Brno je jejím výhradním zástupcem pro Českou republiku a Slovensko.

Prostřednictvím individuálního členství se společnost zapojuje do činnosti Evropské asociace veletržních správ – **XM Europe**. Od svého založení v roce 1999 sdružuje tato asociace nejvýznamnější světové veletržní společnosti a slouží jako jejich platforma. Mezinárodní konference pořádané asociací v nejrůznějších částech světa seznamují se současnými trendy vývoje veletržního oboru a hodnotí postavení marketingu ve výstavnictví.

Zahraníční seskupení, která spolupracují s projekty a.s. Veletrhy Brno

CECIMO – Evropský výbor pro spolupráci v průmyslu obráběcích a tvářecích strojů

COPE – Konfederace organizátorů obalových veletrhů

EHI – Asociace evropského topenářského průmyslu

EUMABOIS – Evropské sdružení výrobců dřevozpracujících strojů a zařízení

F.I.M.A. – Světové sdružení veletrhů automatizace a měřicí techniky

O.I.C.A. – Mezinárodní sdružení výrobců automobilů



Ing. Bronislav Rek
správce pavilonu

Věrnost firmě je rodinnou tradicí. Tak jako můj otec rád pracuji s lidmi a potrpím si na detail.



Eva Ptáčková

servis návštěvníkům – mezeletržní
Číňané říkají, že člověk, který se ne
otvírat obchod. Ráda se tím řídím. V



aktivity

usmívá, by si neměl
/ práci i v životě.

Yvona Schreiberová

asistentka ekonomického náměska

Zpočátku jsem měla trochu obavy. Ale teď mohu
říct, že jsem si německého šéfa vybrala dobře.



Marian Volkner ml.

montážník

....zákazníku k pomoci třeba o půlnoci....



Ing. Tomáš Uherek

vedoucí manažer projektu, veletrh Invex

Moderní komunikační technologie nikdy ne
styk s lidmi - ani v IT. O tom se denně přes



Barbora Jurčková

obchodní referent, veletrh Sport Life

V obchodě je to jako v kolektivním sportu; jen týmová práce vede k úspěchu. Jsem ráda součástí této party.

nahradí osobní
vědčuji.

seskupení v České republice, která spolupracují na projektech a.s. Veletrhy Brno

A A.ZeT – Asociace zemědělské a lesnické techniky • AČN – Asociace českých nábytkářů • AEM – Asociace energetických manažerů • AFCEA Česká republika – Armed Forces Communication and Electronics Association • Agrární komora ČR • ALS – Asociace leasingových společností • AOP – Asociace obranného průmyslu, uskupení podniků obranného průmyslu • APTT – Asociace podniků topenářské techniky • Asociace cestovních kanceláří ČR (ACK ČR) • Asociace českých cestovních kanceláří a agentur (AČCKA) • Asociace čistírenských expertů • Asociace Grémium Alarm • Asociace krajů České republiky • Asociace kuchařů a cukrářů ČR • Asociace leteckých provozovatelů ČR (ALP ČR) • Asociace montážních firem TZB • Asociace pro inovaci podnikání ČR • Asociace realitních kanceláří Čech, Moravy a Slezska • Asociace sklářského a keramického průmyslu ČR • Asociace soukromých bezpečnostních služeb • Asociace textilní galanterie • Asociace výrobců a dodavatelů zdravotnických prostředků • Asociace výrobců a prodejců zbraní a střeliva • ATOK – Asociace textilního, oděvního a kožedělného průmyslu • AVDK – Asociace výrobců a dovozců jízdních kol a velomateriálů

B BIG – Business International Group • Brněnské stavební společenství při SPS

C Cech čalouníků a dekoratérů • Cech topenářů a instalatérů ČR • Centrum dopravního výzkumu • CIVOP – Centrum informací a vzdělávání ochrany práce • Czech Trade

Č ČAPPO – Česká asociace petrolejářského průmyslu a obchodu • Česká asociace podnikatelů v lesním hospodářství • Česká centrála cestovního ruchu (Czech Tourism) • Česká lékařská komora • Česká lékařská společnost J. E. Purkyně • Česká marketingová společnost • Česká obuvnická asociace • Česká svářečská společnost • Česká technická univerzita v Praze • České ekologické manažerské centrum • Českomoravská vinohradnická a vinařská unie • Českomoravský svaz mlékárenský • Českomoravský svaz vinařských podniků • Český svaz malých a nezávislých pivovarů • Český svaz pivovarů a sladoven • Český svaz zaměstnavatelů v energetice • Český svaz zpracovatelů masa • Český úřad bezpečnosti práce • Český výbor Evropské ligy pro hospodářskou spolupráci • ČESMAD Bohemia – sdružení dopravců • ČKAIT – Česká komora autorizovaných inženýrů a techniků činných ve výstavbě • ČLA – Česká logistická asociace • ČSSI –

Český svaz stavebních inženýrů **D** Design Centrum ČR Brno • Dopravní fakulta Jana Pernera Univerzity
 Pardubice **E** ELA – Českomoravská elektrotechnická asociace **H** HO.RE.KA ČR – Sdružení podnikatelů
 v pohostinství a cestovním ruchu **I** IBEC – International Building Exhibitions Committee •
 Integrovaná střední škola automobilní **K** Komora veterinárních lékařů **L** Liga za práva
 vozíčkářů **M** Mendelova zemědělská a lesnická univerzita Brno **N** Národní federace hotelů
 a restaurací ČR (NFHR ČR) **O** Odbor. skupina motorových vozíků při České společnosti pro manipulaci
 s materiálem • OHK Brno – Obchodní a hospodářská komora Brno • OSCAR – Odborné sdružení dovozců,
 prodejců, výrobců, uživatelů karavanů, obytných automobilů, jejich příslušenství, náhradních dílů a doplňků
 • Ovocnářská unie ČR **P** Plynárenská unie • Podnikatelský svaz pekařů a cukrářů v ČR • Potravinářská
 komora ČR • PR klub **S** SAP – Sdružení automobilového průmyslu • SČMVD – Svaz českých a moravských
 výrobních družstev • SDA – Svaz dovozců automobilů • Sdružení pohřebnictví v ČR • Sdružení pro dopravní
 telematiku ČR • SDZT – Sdružení dovozců zemědělské techniky • SISA – Sdružení importérů součástí
 automobilů • SPIS – Sdružení pro informační společnost • Společenstvo cukrářů ČR • Společenstvo českých
 optiků a optometristů • Společenstvo výrobců a prodejců zdravotnických pomůcek • Společnost přátel žehu
 • SPP – Svaz podnikatelů v polygrafii • SPPaC – Svaz průmyslu papíru a celulózy • SPPC – Společnost
 průmyslu papíru a celulózy • Správa českých center • SPS – Svaz podnikatelů ve stavebnictví • SSL ČR –
 Svaz spedice a logistiky ČR • STP – Společnost pro techniku prostředí • Svaz chemického průmyslu • Svaz
 chladicí a klimatizační techniky • Svaz kováren ČR • Svaz měst a obcí ČR • Svaz obchodu a cestovního ruchu
 ČR • Svaz průmyslových mlýnů • Svaz průmyslu a dopravy ČR • Svaz sléváren ČR • Svaz účetních • Svaz
 výrobců a dodavatelů strojírenské techniky • Svaz výrobců nealkoholických nápojů • Svaz zaměstnavatelů
 a podnikatelů v dopravě • Svaz zpracovatelů plastů • SVDSZ – Svaz výrobců dřezpracujících strojů
 a zařízení • SYBA – obal. asociace, sdružení výrobců a prodejců obalů, obal. materiálů a balicích strojů •
 SYMAS – Sdružení firem v oboru systémy manipulace a skladování **T** Teplárenské sdružení **U** UICB
 – Mezinárodní unie stavebních center • Unie výrobců krmiv ČR **V** Veterinární a farmaceutická univerzita
 v Brně • Vysoké učení technické v Brně • Výzkumný ústav pivovarský a sladařský Praha

statutární orgány společnosti

orgány společnosti

Představenstvo:

Karlheinz Wismer	předseda
Jiří Škrla	místopředseda
Werner Matthias Dornscheidt	členové
Egbert F. Zündorf	
Petr Duchoň	
Herbert Vogt	
Manfred Kotschedoff	
Miloslav Humpolíček	
Rostislav Slavotínek	

Dozorčí rada:

Richard Svoboda	předseda
Joachim Erwin	místopředseda
Petr Mayer	člen

Vedení společnosti:

Jiří Škrla	generální ředitel
Egbert F. Zündorf	ekonomický náměstek generálního ředitele
Aleš Pohl	náměstek generálního ředitele

představenstvo

Karlheinz Wismer (*1936)

předseda představenstva

Vystudoval národní hospodářství a podnikovou ekonomiku na Universitě v Kolíně nad Rýnem, specializaci zahraniční obchod a zahraniční hospodářská politika. Od roku 1962 působil v Messe Düsseldorf, od roku 1975 zastával funkci náměstka generálního ředitele, koncem roku 1999 byl zvolen generálním ředitelem Messe Düsseldorf. Od roku 2002 zastupuje Messe Düsseldorf jako Senior Consultant. Od roku 1999 je předsedou představenstva a.s. Veletrhy Brno.

Jiří Škrla (*1949)

místopředseda představenstva

Vystudoval obchodní fakultu na Vysoké škole ekonomické v Praze. V BVV pracuje od roku 1975, ve funkci obchodního ředitele působil v letech 1987 až 1999. V roce 1999 byl jmenován generálním ředitelem Brněnských veletrhů a výstav. V současnosti tuto funkci zastává ve společnosti Veletrhy Brno.

Werner Matthias Dornscheidt (*1954)

člen představenstva

Vystudoval vysokou školu v Cáchách se specializací marketing a s diplomem ekonoma. V letech 1979 – 1999 pracoval ve společnosti Messe Düsseldorf, naposledy jako náměstek generálního ředitele Messe Düsseldorf International. V roce 1999 přešel k Messe Leipzig, kde přijal pozici generálního ředitele. Ke dni 1.1.2004 byl jmenován do funkce generálního ředitele Messe Düsseldorf.

Egbert F. Zündorf (*1953)

člen představenstva

Je absolventem Městského reálného gymnázia v Düsseldorfu. Na Finančním úřadě v Düsseldorfu si doplnil vzdělání jako daňový asistent, v letech 1987-1988 studoval controlling. V roce 1985 nastoupil u Messe Düsseldorf, kde byl do roku 2002 odpovědný za zahraniční účasti. Od roku 2002 je ekonomickým náměstkem společnosti Veletrhy Brno.

Petr Duchoň (*1956)

člen představenstva

Vystudoval Přírodovědeckou fakultu Masarykovy univerzity v Brně. Od roku 1997 do roku 1998 byl náměstkem primátorky a v roce 1998 byl zvolen primátorem Statutárního města Brna. Do této funkce byl zvolen i po komunálních volbách v roce 2002.

Herbert Vogt (*1947)

člen představenstva

Absolvoval Univerzitu ve Frankfurtu nad Mohanem jako diplomovaný ekonom se zaměřením na podnikovou ekonomiku, hospodářskou politiku, finanční vědy, statistiku a hospodářské právo. V letech 1974 – 1989 pracoval v různých funkcích daňového a finančního odboru města Wiesbaden a v letech 1989 – 2000 jako vedoucí odboru rozpočtu a financování města Düsseldorf. V Messe Düsseldorf působí od roku 2000 ve funkci ekonomického náměstka a jednatele.

Manfred Kotschedoff (*1941)

člen představenstva

V roce 1975 ukončil studium na Svobodné universitě v Berlíně, fakultě hospodářských a sociálních věd. Ve stejném roce byl promován doktorem politických věd. Poté pracoval v řadě firem, na Vysoké škole hospodářské v Berlíně, v reklamní agentuře. V Messe Düsseldorf působí od roku 1976, od roku 1989 je jednatelem a členem vedení Messe Düsseldorf.

Miloslav Humpolíček (*1961)

člen představenstva

V zastupitelstvu Městské části Královo pole působí od roku 1998, v roce 2000 se stal členem rady.

Od roku 2002 předsedá klubu zastupitelů, vykonává funkci místopředsedy finančního výboru. Je členem komisí sociální a zdravotní, školství, kultury a životního prostředí.

V roce 2002 byl zvolen do Zastupitelstva města Brna, kde je místopředsedou sociální a zdravotní komise. Dále je členem komisí a výborů pro oblast kultury, kontroly, bezpečnosti a veřejného pořádku.

V současnosti pracuje ve Fakultní nemocnici u sv. Anny jako člen vrcholového managementu nemocnice pro úsek bezpečnosti a krizového řízení. Studuje sociální pedagogiku na Univerzitě T. Bati ve Zlíně.

Rostislav Slavotínek (*1944)

člen představenstva

Absolvoval strojní fakultu na Vysokém učení technickém v Brně. Poté působil ve firmě ORGREZ, od roku 1990 je členem Zastupitelstva města Brna, posléze členem Rady města Brna; v prosinci 2000 byl zvolen 1. náměstkem primátora Statutárního města Brna.

dozorčí rada

Richard Svoboda

předseda dozorčí rady

Narozen v roce 1964 ve Zlíně.

Zde vystudoval gymnázium, v Brně pak filozofickou fakultu (doktorát v r. 1988).

Po roční vojenské službě v Sušici pracoval jako redaktor, po roce 1989 jako vědecký pracovník Československé akademie věd, později Akademie věd České republiky.

V roce 1989 zvolen do Rady MČ Brno – Královo Pole, od roku 2000 místostarosta tamtéž.

Člen zastupitelstva Jihomoravského kraje.

Joachim Erwin (*1949)

místopředseda dozorčí rady

Studoval na Rúrské univerzitě v Bochumi práva, sport a hispanistiku. Od roku 1976 působil v Düsseldorfu jako advokát. V roce 1999 byl zvolen primátorem města Düsseldorf.

Petr Mayer (*1947)

člen dozorčí rady (zástupce zaměstnanců)

Vystudoval Elektrotechnickou fakultu Vysokého učení technického v Brně. Ve společnosti Veletrhy Brno pracuje od roku 1977, v současné době v oddělení Servis návštěvníků a meziveletržní aktivity.

vedení společnosti

Jiří Škrla (*1949)

generální ředitel

Vystudoval obchodní fakultu na Vysoké škole ekonomické v Praze. V BVV pracuje od roku 1975, ve funkci obchodního ředitele působil v letech 1987 až 1999. V roce 1999 byl jmenován generálním ředitelem Brněnských veletrhů a výstav. V současnosti tuto funkci zastává ve společnosti Veletrhy Brno.

Egbert F. Zündorf (*1953)

ekonomický náměstek generálního ředitele

Je absolventem Městského reálného gymnázia v Düsseldorfu. Na Finančním úřadě v Düsseldorfu si doplnil vzdělání jako daňový asistent, v letech 1987-1988 studoval controlling. V roce 1985 nastoupil u Messe Düsseldorf, kde byl do roku 2002 odpovědný za zahraniční účasti. Od roku 2002 je ekonomickým náměstkem společnosti Veletrhy Brno.

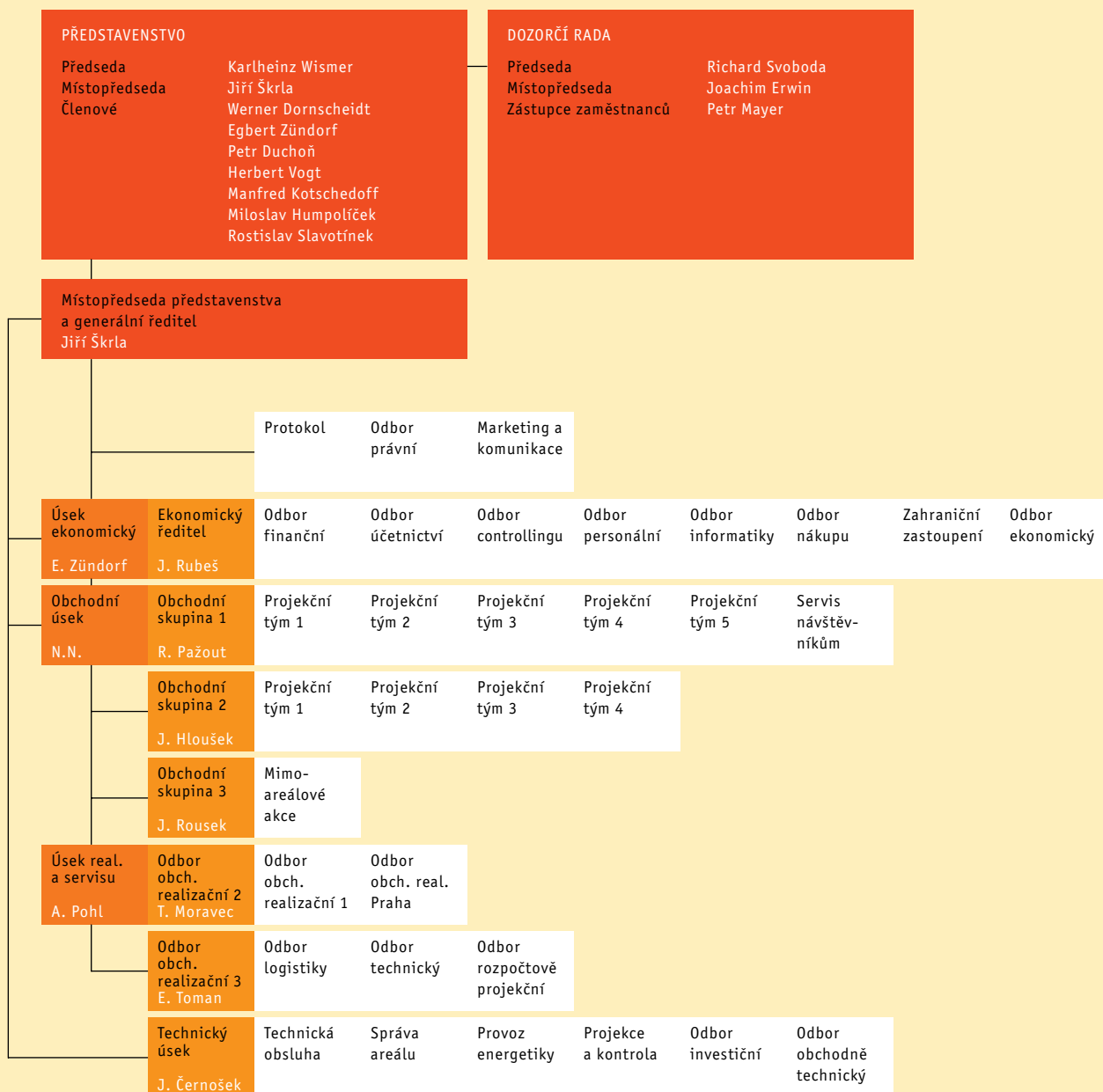
Aleš Pohl (*1966)

náměstek generálního ředitele

Na Vysokém učení technickém v Brně absolvoval fakultu stavební. Od roku 2001 působil jako asistent technického náměstka společnosti Veletrhy Brno. V listopadu téhož roku byl jmenován náměstkem generálního ředitele pro úsek realizace a servisu.

Veletrhy Brno

struktura společnosti



zpráva dozorčí rady

Zpráva dozorčí rady k roční účetní závěrce a návrhu na rozdělení zisku za rok 2003 a o vztazích mezi ovládající a ovládanou osobou

V roce 2003 pracovala dozorčí rada společnosti ve složení:

PhDr. Richard Svoboda

od 13.6.2003 člen

od 13.10.2003, předseda

Joachim Erwin

místopředseda

Petr Mayer

člen

Ladislav Koukal

předseda do 13.6.2003

Dozorčí rada se v roce 2003 sešla celkem čtyřikrát. Východiskem pro práci dozorčí rady byla kontrola plnění usnesení představenstva. Dozorčí rada se zabývala kromě jiného hospodařením společnosti, zrušením společnosti WORLD TRADE CENTER BRNO, a.s., bez likvidace, přípravou prodeje pozemků v lokalitě Kamechy, Brno-Bystrc, a plánem společnosti na rok 2004.

Dozorčí rada konstatuje, že výkon podnikatelské činnosti byl v souladu s právními předpisy, stanovami a usneseními valné hromady.



Bc. Dita Brančíková
tiskový referent, tiskové středisko

Baví mě komunikovat s lidmi. Tady mám dost příležitostí nejen komunikaci navazovat, ale hlavně ji zprostředkovat.



Marian Volkner st.
montážník

Marná sláva. Bez nás by to prostě nešlo.



JUDr. Eliška Svobodová
vedoucí protokolu

První dojem dělá mnoho. A my jsme obvykle první, s kým se naši vzácní hosté setkávají. Proto chceme, aby se u nás cítili jako doma.



Ing. Petr Kamenický
manager PR a reklamy

Usiluji o otevřenost ve vztazích i v komunikaci. Je to pro mne důležité.

Dozorčí rada akciové společnosti přezkoumala dne 22.3.2004 předloženou roční účetní závěrku a došla ke konečnému závěru, že v účetnictví společnosti neexistují žádné důvody pro námitky a účetnictví odpovídá příslušným právním předpisům. Dozorčí rada doporučuje valné hromadě schválit roční účetní závěrku.

Dozorčí rada projednala návrh na rozdělení zisku a souhlasí s jeho rozdělením v podobě navržené představenstvem společnosti, tj.:

Zisk k rozdělení	97 344 642,33 Kč
Příděl do rezervního fondu	4 867 232,10 Kč
Příděl do sociálního fondu	2 500 000,00 Kč
Úhrada ztráty minulých let	89 977 410,23 Kč

Dozorčí rada na svém zasedání dne 22.3.2004 přezkoumala zprávu mezi ovládající a ovládanou osobou a konstatovala, že ovládané osobě nevznikla žádná újma.

V Brně dne 18. 6. 2004

PhDr. Richard Svoboda
předseda dozorčí rady

zpráva o vztazích mezi ovládající a ovládanou osobou

**podle ust. § 66a odst. 9 zákona č. 513/1991 Sb., obchodní zákoník,
v platném znění**

Messe Düsseldorf GmbH

404 74 Düsseldorf, Messeplatz

Spolková republika Německo

- ovládající osoba

podíl na hlasovacích právech ovládané osoby: 60,39%

Veletrhy Brno, a.s.

647 00 Brno, Výstaviště 1

Česká republika

IČ 25582518

- ovládaná osoba

V posledním účetním období byly mezi ovládající a ovládanou osobou uzavřeny tyto smlouvy:

- smlouva o spolupráci při konání veletrhu SHK Brno 2004, jejímž předmětem je závazek ovládající osoby spočívající v provádění akvizice na teritoriu Evropy, kromě ČR a SR, koordinaci a zařizování obchodních záležitostí ve vztahu k zahraničním zastoupením kromě obchodních zastoupení ČR a SR, vytvoření mediálního plánu ohledně zadání inzerce, udržování stávajících a navazování nových kontaktů s mezinárodními svazy, navázání kontaktů v médiích kromě ČR a SR, naplánování celé akce v součinnosti s ovládanou osobou, korektura německých tištěných textů,

a dále pak závazek ovládané osoby zaplatit ovládající osobě za toto plnění smluvní odměnu.

Touto smlouvou nebyla ovládané osobě ze strany ovládající osoby způsobena újma.

- smlouvy o zajištění výstavby výstavních expozic ovládanou osobou pro ovládající osobu na výstavišti v Moskvě za úplatu od ovládající osoby, a to v rámci vzájemně dohodnutých věcných a finančních podmínek na podkladě jednotlivých dílčích objednávek vystavených ze strany ovládající osoby.

Touto smluvní spoluprací nebyla ovládané osobě ze strany ovládající osoby způsobena újma.

- smlouva o zajištění výstavby výstavní expozice ovládanou osobou pro ovládající osobu za úplatu od ovládající osoby pro veletrh KATOWICE 2003 v Polské republice, a to v rámci vzájemně dohodnutých věcných a finančních podmínek na podkladě objednávky vystavené ze strany ovládající osoby.

Touto smlouvou nebyla ovládané osobě ze strany ovládající osoby způsobena újma.

- smlouvy týkající se účasti na veletržních akcích pořádaných ovládající i ovládanou osobou. Obsahem smluvních vztahů je pronájem výstavní plochy a poskytnutí případných dalších služeb s tím souvisejících za úplatu. Tato smluvní spolupráce má reciproční charakter.

Smluvní vztahy se týkaly účasti ovládané osoby na těchto veletržních akcích pořádaných v roce 2003 ovládající osobou

- NEWCAST 2003
- A+A 2003
- IBA 2003
- GDS I 2003 a GDS II 2003

a účasti ovládající osoby na těchto veletržních akcích pořádaných v roce 2003 ovládanou osobou

- Kabo I 2003 a Kabo II 2003

Touto smluvní spoluprací nebyla ovládané osobě ze strany ovládající osoby způsobena újma.

Jiné právní úkony ani ostatní opatření v zájmu těchto osob nebyla přijata nebo uskutečněna ovládanou osobou.

Mezi ovládanou osobou a ostatními osobami ovládanými stejnou ovládající osobou byly v minulém účetním období uzavřeny tyto smlouvy:

- smlouva o obchodním zastoupení uzavřená mezi ovládanou osobou a společností **o.o.o. Messe Düsseldorf Moscow**, se sídlem Krasnopresnenskaja nab. 14/2, pavilon 7, 123 100 Moskva, Ruská federace (dále jen obchodní zástupce), jejímž předmětem je závazek obchodního zástupce provádět na teritoriu Společenství nezávislých států pro ovládanou osobu cílenou akvizici nových vystavovatelů, udržovat a pečovat o stávající vystavovatele, provádět reklamní činnost cílenou na návštěvníky jakož i zvyšovat úroveň známosti mezinárodních veletrhů a výstav pořádaných ovládanou osobou a závazek ovládané osoby hradit obchodnímu zástupci provizi dle velikosti pronajaté



Anna Hanáková
operátor skladování

Květoslava Kodymová
operátor skladování

I my jsme tu pro vás, i když se s námi osobně třeba nesetkáte.



Ing. Rudolf Böhm

vedoucí manager projektu Stavební veletrhy

Tak jako stavba i obchodní vztah musí mít pořádné základy. A já rozhodně stojím na zemi pevně.



Ing. Jan Krahulec

manager PR a reklamy pro veletrhy módy Styl a KABO

Móda sama o sobě je jedinečným nástrojem komunikace. Pro mě osobně je zajímavé tuto komunikaci ze své pozice podporovat.

výstavní plochy, provizi dle velikosti realizovaných výstavních expozic a roční finanční příspěvek na chod kanceláře obchodního zástupce.

Touto smlouvou nebyla ovládané osobě způsobena újma.

- smlouvy se společností **Messe Düsseldorf North America**, se sídlem 150 North Michigan Avenue Suite 2920, Chicago, Illinois 60501, USA týkající se:
 - plnění ze strany Messe Düsseldorf North America v rámci nadnárodní kampaně pro veletrh Idet 2003 pořádaný ovládanou osobou za úplatu od ovládané osoby spočívající v propagační a akviziční činnosti ve prospěch tohoto veletrhu
 - plnění ze strany Messe Düsseldorf North America v rámci nadnárodní kampaně pro veletrh MSV 2003 pořádaný ovládanou osobou za úplatu od ovládané osoby spočívající v akviziční činnosti ve prospěch tohoto veletrhu

Touto smluvní spoluprací nebyla ovládané osobě způsobena újma.

Jiné právní úkony ani ostatní opatření v zájmu těchto osob nebyla přijata nebo uskutečněna ovládanou osobou.

Výrok auditora

určený akcionářům společnosti

Provedli jsme audit příložené účetní závěrky společnosti Veletrhy Brno, a. s. k 31. prosinci 2003.

Za sestavení účetní závěrky je odpovědný statutární orgán společnosti. Naší úlohou je vydat na základě auditu výrok k této účetní závěrce.

Audit jsme provedli v souladu se zákonem o auditorech a auditorskými směrnicemi Komory auditorů České republiky. Tyto směrnice požadují, aby audit byl naplánován a proveden tak, aby auditor získal přiměřenou jistotu, že účetní závěrka neobsahuje významné nesprávnosti. Audit zahrnuje výběrovým způsobem provedené ověření úplnosti a průkaznosti částek a informací uvedených v účetní závěrce. Audit rovněž zahrnuje posouzení použitých účetních postupů a významných odhadů učiněných společností a zhodnocení celkové prezentace účetní závěrky. Jsme přesvědčeni, že provedený audit poskytuje přiměřený podklad pro vydání výroku.

Podle našeho názoru účetní závěrka věrně a poctivě zobrazuje ve všech významných ohledech aktiva, závazky, vlastní kapitál a finanční situaci společnosti Veletrhy Brno, a. s. k 31. 12. 2003 a výsledek hospodaření za rok 2003 v souladu se zákonem o účetnictví a příslušnými právními předpisy České republiky.

Ověřili jsme soulad informací o auditované společnosti za uplynulé období, uvedených ve výroční zprávě, s ověřovanou účetní závěrkou. Podle našeho názoru jsou tyto informace ve všech významných ohledech v souladu s touto účetní závěrkou, z níž byly převzaty.

Za úplnost a správnost zprávy o vztazích mezi propojenými osobami odpovídá statutární orgán společnosti. Ověřili jsme věcnou správnost údajů uvedených v této zprávě a nezjistili jsme významné nesprávnosti.

V Plzni dne 31. května 2004

BDO Finkonsult, s. r. o.
Masarykova 102, 312 00 Plzeň
osvědčení Komory auditorů ČR č. 069

ing. Ivana Pechmannová
auditor
osvědčení č. 1645

VELETRHY A VÝSTAVY V ROCE 2003

Akce	Výstavní plocha (m ²)			
	CELKEM	z toho zahr.	Pronajatá	Předváděcí
GO				
13. mezinárodní veletrh průmyslu cestovního ruchu	4 356	280	3 686	670
REGIONTOUR				
12. mezinárodní veletrh turistických možností v regionech	5 023	437	4 823	200
OPTA				
9. mezinárodní veletrh oční optiky a oftalmologie	3 552	56	3 102	450
STYL I.				
21. mezinárodní veletrh módy	13 239	2 493	11 775	1 464
KABO I.				
21. mezinárodní veletrh obuvi a koženého zboží	3 737	537	3 707	30
MOBITEX				
Mezinárodní veletrh nábytku, bytového textilu a interiérových doplňků	12 207	1 381	10 831	1 376
DOMO				
Mezinárodní veletrh potřeb pro domácnost	5 773	268	5 773	0
X-ART				
Mezinárodní veletrh dětského zboží a hraček, kancelářských a školních potřeb, dárkových a propagačních předmětů, potřeb pro hobby a sport				
RYBAŘENÍ				
Mezinárodní výstava rybářských potřeb	1 279	0	947	332
IBF				
8. mezinárodní stavební veletrh	49 797	3 132	47 197	2 600
SHK BRNO 2003				
4. mezinárodní veletrh technických zařízení budov (ve spolupráci s Messe Düsseldorf GmbH)	8 703	1 037	8 703	0
URBIS				
Fórum investičních příležitostí, technologií a zařízení pro města a obce	5 388	14	3 488	1 900
IDET				
7. mezinárodní veletrh obranné a bezpečnostní techniky a speciálních informačních systémů	29 950	2 745	12 707	17 243
G+H				
1. mezinárodní veletrh gastronomie, hotelových služeb a veřejného stravování	3 704	161	3 104	600
EMBAX PRINT				
Mezinárodní veletrh obalového, papírenského a tiskařského průmyslu – materiály, stroje a technologie	15 132	1 889	13 874	1 258
AUTOSALON BRNO 2003				
Mezinárodní veletrh osobních automobilů	47 072	787	36 335	10 737
PROPET				
8. mezinárodní výstava chovatelských a jezdeckých potřeb	10 597	51	1 877	8 720
STYL II.				
22. mezinárodní veletrh módy	12 666	2 825	11 190	1 476
KABO II.				
22. mezinárodní veletrh obuvi a koženého zboží	3 570	714	3 558	12
MSV				
45. mezinárodní strojírenský veletrh	69 653	9 495	67 199	2 454
Transport a Logistika				
2. mezinárodní veletrh dopravy a logistiky				
INVEX				
13. mezinárodní veletrh informačních a komunikačních technologií	27 336	875	24 856	2 480
WOOD-TEC				
8. mezinárodní veletrh strojů, nástrojů, zařízení a materiálů pro dřevozpracující průmysl	11 773	942	11 397	376
MEFA				
11. mezinárodní veletrh zdravotnické techniky a farmacie	4 397	147	4 197	200
REHAPROTEX				
12. mezinárodní veletrh pro rehabilitaci, protetiku a zdraví	3 488	0	3 388	100

Vystavovatelé				Návštěvníci (osob)			
CELKEM	z toho zahr.	Další zastoupené firmy	Počet zúčastněných zemí	CELKEM	z toho zahr.	Platící	Ostatní evidovaní
194	20	137	16	37 038	995	36 388	650
320	49	422	12				
91	11	165	22	4 157	610	3 898	259
617	138	55	19	18 197	2 026	17 333	864
205	48	3	8				
227	50	37	12	57 007	1 780	56 427	580
130	25	5	9				
53	0	1	1				
856	112	62	18	96 001	4 203	94 243	1 758
166	28	19	9				
112	1	9	2				
272	133	56	24	21 797	2 059	17 340	4 457
162	13	19	8	30 870	3 797	29 731	1 139
502	144	92	25				
307	32	25	10	124 585	6 530	122 335	2 250
115	5	7	4	21 339	28	21 273	66
602	159	58	19	16 857	2 051	15 473	1 384
194	61	6	13				
1 868	432	347	36	105 586	12 141	103 588	1 998
487	57	114	16	135 026	9 655	133 003	2 023
267	46	64	13	22 467	1 474	21 649	818
185	15	285	25	19 354	1 108	18 082	1 272
141	0	65	14	0	0	0	0

VELETRHY A VÝSTAVY V ROCE 2003

Akce	Výstavní plocha (m ²)			
	CELKEM	z toho zahr.	Pronajatá	Předváděcí
SPORT LIFE				
2. mezinárodní sportovní veletrh	28 197	532	5 424	22 773
boat Brno				
Mezinárodní výstava lodí a vodních sportů	3 018	685	2 848	170
Caravaning Brno				
Mezinárodní výstava karavanů a obytných přívěsů	3 914	373	3 854	60
VÁNOČNÍ TRHY				
	6 357	27	5 860	497
SC EDEN 3000				
Centrum vzorových rodinných domů	5 197	0	5 189	8
PROJEKTY VELETRHY BRNO a. s.				
	399 075	31 883	320 889	78 186
MVP				
Mezinárodní výstava psů	5 853	9	5 853	0
INTERCANIS				
37. mezinárodní výstava psů	4 920	0	4 920	0
GAUDEAMUS				
Evropský veletrh pomaturitního vzdělávání	2 966	0	0	2 966
IX. Veletrh SŠ, gymnázií, SOU a VOŠ				
	3 082	0	0	3 082
Ostatní hostující akce *)				
	74 285	0	0	74 285
HOSTUJÍCÍ AKCE V AREÁLU				
	91 106	9	10 773	80 333
AKCE V AREÁLU CELKEM				
	490 181	31 892	331 662	158 519
SCHOLA NOVA				
10. mezinárodní specializovaný veletrh - škola, vzdělávání a vybavení	1 000	27	770	230
INTERIER PRAHA				
12. mezinárodní kontrakční a prodejní výstava - nábytek, interiérové vybavení, design	1 641	70	1 620	21
PŘEROV				
Mezinárodní výstava hospodářských zvířat a zemědělské techniky	4 235	100	4 235	0
PROJEKTY MIMO AREÁL				
	6 876	197	6 625	251
CELKEM ZA ROK 2003				
	497 057	32 089	338 287	158 770

Pozn.: *) Kongresy, taneční a hudební akce, prezentace firem aj.

Vystavovatelé				Návštěvníci (osob)			
CELKEM	z toho zahr.	Další zastoupené firmy	Počet zúčastněných zemí	CELKEM	z toho zahr.	Platící	Ostatní evidovaní
199	16	28	6	30 831	803	30 171	803
82	13	11	8				
37	6	5	4				
388	3	136	0	75 314	0	75 314	0
186	0	0	0	129 215	0	0	129 215
8 965	1 617	2 233	57	945 641	49 260	796 248	149 536
NESLEDOVÁNO				8 087	0	0	8 087
				viz PROPET			
				27 138	0	0	27 138
				12 163	0	0	12 163
				33 945	0	0	33 945
				81 333	0	0	81 333
8 965	1 617	2 233	57	1 026 974	49 260	796 248	230 869
106	3	1		5 706	0	2 039	3 667
43	1	22		5 708	0	2 942	2 766
82	1	4					
231	5	27		11 414	0	4 981	6 433
9 196	1 622	2 260	57	1 038 388	49 260	801 229	237 302

finanční část

Rozvaha

v plném rozsahu ke dni 31.12.2003 (v celých tisících Kč)

Ozn.	AKTIVA	Řád.	Běžné účetní období			Minulé úč.
			Brutto	Korekce	Netto	období Netto
	AKTIVA CELKEM (ř. 02+03+31+62)	001	4 692 154	-1 647 773	3 044 381	2 765 104
A.	Pohledávky za upsaný vlastní kapitál	002	0	0	0	0
B.	Dlouhodobý majetek (ř. 04+13+23)	003	4 281 296	-1 610 776	2 670 520	2 410 899
B.I.	Dlouhodobý nehmotný majetek (ř. 05 až 12)	004	95 935	-69 872	26 063	28 707
B.I.	1. Zřizovací výdaje	005	0	0	0	0
	2. Nehmotné výsledky výzkumu a vývoje	006	0	0	0	0
	3. Software	007	90 873	-67 237	23 636	16 035
	4. Ocenitelná práva	008	3 400	-2 619	781	1 342
	5. Goodwill (+/-)	009	0	0	0	0
	6. Jiný dlouhodobý nehmotný majetek	010	127	-16	111	0
	7. Nedokončený dlouhod. nehmotný majetek	011	1 535	0	1 535	11 330
	8. Poskytnuté zálohy na dlouhodobý nehmotný majetek	012	0	0	0	0
B.II.	Dlouhodobý hmotný majetek (ř. 14 až 22)	013	3 958 018	-1 497 936	2 460 082	2 195 304
B.II.	1. Pozemky	014	112 594	-33 072	79 522	79 523
	2. Stavby	015	2 825 005	-962 045	1 862 960	1 575 549
	3. Samost. movité věci a soubory movitých věcí	016	549 267	-436 156	113 111	85 244
	4. Pěstitelské celky trvalých porostů	017	0	0	0	0
	5. Základní stádo a tažná zvířata	018	0	0	0	0
	6. Jiný dlouhodobý hmotný majetek	019	891	0	891	946
	7. Nedokončený dlouhodobý hmotný majetek	020	8 719	0	8 719	27 972
	8. Poskyt. zálohy na dlouhod. hmotný majetek	021	30	0	30	453
	9. Oceňovací rozdíl k nabytému majetku (+/-)	022	461 512	-66 663	394 849	425 617
B.III.	Dlouhodobý finanční majetek součet (ř. 24 až 30)	023	227 343	-42 968	184 375	186 888
B.III.	1. Podíly v ovládaných a řízených osobách	024	176 116	-984	175 132	177 430
	2. Podíly v účetních jednotkách pod podstatným vlivem	025	36 012	-35 584	428	464
	3. Ostatní dlouhodobé cenné papíry a podíly	026	0	0	0	0
	4. Půjčky a úvěry ovládaným a řízeným osobám a ÚJ pod podstatným vlivem	027	6 400	-6 400	0	0
	5. Jiný dlouhodobý finanční majetek	028	8 815	0	8 815	8 994
	6. Pořizovaný dlouhodobý finanční majetek	029	0	0	0	0
	7. Poskytnuté zálohy na dlouhod. fin. majetek	030	0	0	0	0

Ozn.	AKTIVA	Řád.	Běžné účetní období			Minulé úč.
			Brutto	Korekce	Netto	Netto
C.	Oběžná aktiva (ř. 32+39+47+57)	031	361 224	-36 997	324 227	302 880
C.I.	Zásoby (ř. 33 až 38)	032	9 572	-728	8 844	13 752
C.I.	1. Materiál	033	0	0	0	0
	2. Nedokončená výroba a polotovary	034	0	0	0	0
	3. Výrobky	035	136	0	136	398
	4. Zvířata	036	0	0	0	0
	5. Zboží	037	9 402	-728	8 674	13 301
	6. Poskytnuté zálohy na zásoby	038	34	0	34	53
C.II.	Dlouhodobé pohledávky součet (ř. 40 až 46)	039	26 334	0	26 334	10 005
C.II.	1. Pohledávky z obchodního styku	040	1 700	0	1 700	0
	2. Pohledávky za ovládanými a řízenými osobami	041	0	0	0	0
	3. Pohledávky za ÚJ po podstatným vlivem	042	0	0	0	0
	4. Pohledávky za společníky, členy družstva a za účastníky sdružení	043	0	0	0	0
	5. Dohadné účty aktivní	044	0	0	0	0
	6. Jiné pohledávky	045	7 192	0	7 192	10 005
	7. Odložená daňová pohledávka	046	17 442	0	17 442	0
C.III.	Krátkodobé pohledávky (ř. 48 až 56)	047	107 188	-36 269	70 919	72 755
C.III.	1. Pohledávky z obchodních vztahů	048	65 731	-35 879	29 852	42 419
	2. Pohledávky za ovládanými a řízenými osobami	049	0	0	0	0
	3. Pohledávky za ÚJ pod podstatným vlivem	050	0	0	0	0
	4. Pohledávky za společníky, členy družstva a za účastníky sdružení	051	0	0	0	0
	5. Sociální zabezpečení pojištěoven	052	0	0	0	0
	6. Stát - daňové pohledávky	053	30 266	0	30 266	12 985
	7. Ostatní poskytnuté zálohy	054	9 716	-390	9 326	16 702
	8. Dohadné účty aktivní	055	743	0	743	0
	9. Jiné pohledávky	056	732	0	732	649
C.IV.	Krátkodobý finanční majetek (ř. 58 až 61)	057	218 130	0	218 130	206 368
C.IV.	1. Peníze	058	6 251	0	6 251	7 108
	2. Účty v bankách	059	211 879	0	211 879	199 260
	3. Krátkodobé cenné papíry a podíly	060	0	0	0	0
	4. Pořizovaný krátkodobý finanční majetek	061	0	0	0	0
D.I.	Časové rozlišení (ř. 63 až 65)	062	49 634	0	49 634	51 325
D.I.	1. Náklady příštích období	063	47 203	0	47 203	47 353
	2. Komplexní náklady příštích období	064	0	0	0	0
	3. Příjmy příštích období	065	2 431	0	2 431	2 947
	Kursově rozdíly aktivní	000	0	0	0	49
	Dohadné účty aktivní	000	0	0	0	976

Ozn.	PASIVA	Řád.	Stav v běžném	Stav v minulém
			účet. období	účet. období
	PASIVA CELKEM (ř. 67+84+117)	066	3 044 381	2 765 104
A.	Vlastní kapitál (ř. 65+69+74+78+81)	067	1 031 861	931 359
A.I.	Základní kapitál (ř. 69 až 71)	068	1 083 375	1 083 375
A.I.	1. Základní kapitál	069	1 083 375	1 156 051
	2. Vlastní akcie a vlastní obchodní podíly	070	0	0
	3. Změny základního kapitálu	071	0	-72 676
A.II.	Kapitálové fondy (ř. 73 až 76)	072	28 110	24 953
A.II.	1. Emisní ažio	073	1 444	1 444
	2. Ostatní kapitálové fondy	074	26 887	23 750
	3. Oceňovací rozdíly z přecenění majetku a závazků	075	-221	-241
	4. Oceňovací rozdíly z přecenění při přeměnách	076	0	0
A.III.	Rezervní fondy, nedělitelný fond a ostatní fondy ze zisku (ř. 78 + 79)	077	3 766	329
A.III.	1. Zákonný rezervní fond / Nedělitelný fond	078	3 766	329
	2. Statutární a ostatní fondy	079	0	0
A.IV.	Výsledek hospodaření minulých let (ř. 81+82)	080	-180 735	-246 033
A.IV.	1. Nerozdělený zisk minulých let	081	0	129 600
	2. Neuhrazená ztráta minulých let	082	-180 735	-375 633
A.V.	Výsledek hospodaření běžného účetního období (ř. 01-68-72-77-80-84-117)	083	97 345	68 735
B.	Cizí zdroje (ř. 85+90+101+113)	084	2 000 980	1 718 438
B.I.	Rezervy (ř. 86 až 89)	085	32 839	-24 136
B.I.	1. Rezervy podle zvláštních právních předpisů	086	0	0
	2. Rezerva na důchody a podobné závazky	087	0	0
	3. Rezerva na daň z příjmů	088	0	0
	4. Ostatní rezervy	089	32 839	32 489
	Odložený daňový závazek (pohledávka)	000	0	-56 625
B.II.	Dlouhodobé závazky (ř. 91 až 100)	090	458 933	447 533
B.II.	1. Závazky z obchodních vztahů	091	0	0
	2. Závazky k ovládaným a řízeným osobám	092	458 933	447 533
	3. Závazky k účetním jednotkám pod podstatným vlivem	093	0	0
	4. Závazky ke společníkům, členům družstva a k účastníkům sdružení	094	0	0
	5. Dlouhodobě přijaté zálohy	095	0	0
	6. Vydané dluhopisy	096	0	0
	7. Dlouhodobé směnky k úhradě	097	0	0
	8. Dohadné účty pasivní	098	0	0
	9. Jiné závazky	099	0	0
	10. Odložený daňový závazek	100	0	0

Ozn.	PASIVA	Řád.	Stav v běžném	Stav v minulém
			účet. období	účet. období
B.III.	Krátkodobé závazky (ř. 102 až 112)	101	371 762	311 470
B.III.	1. Závazky z obchodních vztahů	102	64 600	76 947
	2. Závazky k ovládaným a řízeným osobám	103	0	0
	3. Závazky k účetním jednotkám pod podstatným vlivem	104	0	0
	4. Závazky ke společníkům, členům družstva a k účastníkům sdružení	105	81	1 759
	5. Závazky k zaměstnancům	106	153 155	147 741
	6. Závazky ze sociálního zabezpečení a zdravotního pojištění	107	7 949	7 075
	7. Stát - daňové závazky a dotace	108	3 159	2 450
	8. Krátkodobé přijaté zálohy	109	101 571	73 724
	9. Vydané dluhopisy	110	0	0
	10. Dohadné účty pasivní	111	38 193	0
	11. Jiné závazky	112	3 054	1 774
B.IV.	Bankovní úvěry a výpomoci (ř. 114 až 116)	113	1 137 446	983 571
B.IV.	1. Bankovní úvěry dlouhodobé	114	947 803	983 571
	2. Krátkodobé bankovní úvěry	115	189 643	0
	3. Krátkodobé finanční výpomoci	116	0	0
C.I.	Časové rozlišení (ř. 118 až 119)	117	11 540	115 307
C.I.	1. Výdaje příštích období	118	3 606	4 610
	2. Výnosy příštích období	119	7 934	5 486
	Kurzové rozdíly pasivní	000	0	52 775
	Dohadné účty pasivní	000	0	52 436

Výkaz zisků a ztrát

v plném rozsahu ke dni 31.12.2003 (v celých tisících Kč)

Ozn.	TEXT	Číslo řádku	Skutečnost v účetním období	
			sledovaném	minulém
I.	Tržby za prodej zboží	01	20 454	23 624
A.	Náklady vynaložené na prodané zboží	02	15 885	18 571
	+ Obchodní marže (ř. 01-02)	03	4 569	5 053
II.	Výkony (ř. 05+06+07)	04	1 422 321	1 557 557
II.1.	Tržby za prodej vlastních výrobků a služeb	05	1 418 435	1 553 718
II.2.	Změna stavu zásob vlastní činnosti	06	0	0
II.3.	Aktivace	07	3 886	3 839
B.	Výkonová spotřeba (ř. 09+10)	08	826 237	863 543
B.1.	Spotřeba materiálu a energie	09	128 839	131 820
B.2.	Služby	10	697 398	731 723
	+ Přidaná hodnota (ř. 03+04-08)	11	600 653	699 067
C.	Osobní náklady (ř. 13 až 16)	12	308 569	298 076
C.1.	Mzdové náklady	13	219 162	212 493
C.2.	Odměny členům orgánů společnosti a družstva	14	4 060	2 124
C.3.	Náklady na sociální zabezpečení a zdravotní pojištění	15	73 970	72 606
C.4.	Sociální náklady	16	11 377	10 853
D.	Daně a poplatky	17	18 632	20 561
E.	Odpisy dlouhodobého nehmotného a hmotného majetku	18	136 870	99 571
III.	Tržby z prodeje dlouhodobého majetku a materiálu (ř. 20+21)	19	2 409	5 110
III.1.	Tržby z prodeje dlouhodobého majetku	20	582	4 683
III.2.	Tržby z prodeje materiálu	21	1 827	427
F.	Zůstatková cena prodaného dlouhodobého majetku a materiálu (ř. 23+24)	22	102	2 424
F.1.	Zůstatková cena prodaného dlouhodobého majetku	23	0	2 340
F.2.	Prodaný materiál	24	102	84
G.	Změna stavu rezerv a opravných položek v provozní oblasti a komplexních nákladů příštích období	25	-18 754	9 755
IV.	Ostatní provozní výnosy	26	26 830	10 663
H.	Ostatní provozní náklady	27	25 237	83 790
V.	Převod provozních výnosů	28	0	0
I.	Převod provozních nákladů	29	0	0
*	Provozní výsledek hospodaření (ř. 11-12-17-18+19-22-25+26-27-28+29)	30	159 236	200 663

Ozn.	TEXT	Číslo řádku	Skutečnost v účetním období	
			sledovaném	minulém
VI.	Tržby z prodeje cenných papírů a podílů	31	34	12 200
J.	Prodané cenné papíry a podíly	32	34	2 000
VII.	Výnosy z dlouhodobého finančního majetku (ř. 34+35+36)	33	0	2 317
VII.1.	Výnosy z podílů v ovládaných a řízených osobách a v účetních jednotkách pod podstatným vlivem	34	0	0
2.	Výnosy z ostatních dlouhodobých cenných papírů a podílů	35	0	2 017
3.	Výnosy z ostatního dlouhodobého finančního majetku	36	0	300
VIII.	Výnosy z krátkodobého finančního majetku	37	99	2 410
K.	Náklady z finančního majetku	38	0	0
IX.	Výnosy z přecenění cenných papírů a derivátů	39	0	0
L.	Náklady z přecenění cenných papírů a derivátů	40	0	0
M.	Změna stavu rezerv a opravných položek ve finanční oblasti	41	-8 002	-51 420
X.	Výnosové úroky	42	8 956	10 168
N.	Nákladové úroky	43	100 475	112 386
XI.	Ostatní finanční výnosy	44	43 513	3 905
O.	Ostatní finanční náklady	45	6 249	7 656
XII.	Převod finančních výnosů	46	0	0
P.	Převod finančních nákladů	47	0	0
*	Finanční výsledek hospodaření (ř. 31-32+33+37-41+42-43+44-45-46+47)	48	-46 154	-39 622
Q.	Daň z příjmů za běžnou činnost (ř. 50+51)	49	39 182	63 872
Q.1.	– splatná	50	0	-44
2.	– odložená	51	39 182	63 916
**	Výsledek hospodaření za běžnou činnost (ř. 30+48-49)	52	73 900	97 169
XIII.	Mimořádné výnosy	53	24 263	4 451
R.	Mimořádné náklady	54	818	32 885
S.	Daň z příjmů z mimořádné činnosti (ř. 56+57)	55	0	0
S. 1.	– splatná	56	0	0
2.	– odložená	57	0	0
*	Mimořádný výsledek hospodaření (ř. 53-54-55)	58	23 445	-28 434
W.	Převod podílu na výsledku hospodaření společníkům (+/-)	59	0	0
***	Výsledek hospodaření za účetní období (+/-) (ř. 52+58-59)	60	97 345	68 735

Přehled o peněžních tocích
(za rok končící 31. 12. v tisících Kč)

	31.12.2002	31.12.2003
P. Počáteční zůstatek peněžních prostředků	226 695	206 368
Z. Účetní zisk, ztráta z běž. č. před zdaněním	161 041	113 082
A.1. Úpravy o nepeněž. operace (A.1.1. až 5)	329 971	150 480
A.1.1. Odpisy stálých aktiv	130 338	136 893
A.1.2. Oprav. pol., rezervy, přechod. účty	114 685	-77 350
A.1.3. Zisk z prodeje stálých aktiv	-12 543	-582
A.1.4. Výnosy z dividend	-4 727	0
A.1.5. Vyúčtov. náklad. a výnos. úroky	102 218	91 519
A.* Čistý CF z provoz. činnosti (Z.+A.1.)	491 012	263 562
A.2. Potřeba pracov. kapitálu (A.2.1. až 3)	-147 192	58 595
A.2.1. Pohledávky z provoz. činnosti	-99 052	45 869
A.2.2. Krátkodob. závazky z provoz. činnosti	-49 403	7 856
A.2.3. Změna stavu zásob	1 263	4 870
A.2.4. Krátkodobý fin. maj. nespádající do pen. prostř. a ekv.	0	0
A.** Čistý CF z provoz. činnosti (A.*+A.2)	343 820	322 157
A.3. Výdaje z plateb. úroků s vyj. kap. úr.	-112 386	-100 475
A.4. Přijaté úroky	10 168	8 664
A.5. Zaplacená DP za běž. činnost a doměrky	-43 180	-22 531
A.6. Mimoř. účet. případy včetně DP m. č.	-28 434	23 445
A.7. Přijaté dividendy a podíly	4 727	0
A.8. Vyplacené dividendy - přerozdělení	0	0
A.*** Čistý CF z provozní činnosti (A.**+A3 až 6)	174 715	231 260
B.1. Výdaje za stálá aktiva	-230 770	-388 526
B.2. Příjmy z prodeje stálých aktiv	16 883	616
B.3. Půjčky a úvěry spřízněným osobám	0	0
B.*** Čistý CF z investiční činnosti (B.1. až 3.)	-213 887	-387 910
C.1. Změna stavu závazků	-109 521	165 275
C.2. Dopady změn vl. kap. na pen. př. (C2.1. až 6.)	128 366	3 137
C.2.1. Zvýšení zákl. kap. nebo rezerv	239 379	0
C.2.2. Vyplacení podílu na vl. kap. společníkům	0	0
C.2.3. Dary, dotace do vl. kap. + C.2.2. a další	23 750	3 137
C.2.4. Úhrada ztráty společníky	0	0
C.2.5. Přímé platby na vrub fondů	-133 085	0
C.2.6. Vyplacené dividendy a podíly vč. daně	-1 678	0
C.*** Čistý CF z finanční činnosti (C.1. až 3.)	18 845	168 412
F. Čistý cash flow (A.***+B.***+C.***)	-20 327	11 762
R. Konečný stav peněžních prostř. (P.+ F.)	206 368	218 130

Příloha k roční účetní závěrce k 31. 12. 2003

1. Obecné údaje obsažené v příloze

Název společnosti: **Veletrhy Brno, a.s.**
Sídlo společnosti: **Brno, Výstaviště 1, 647 00**
Datum vzniku: **26. 11. 1999**
Převažující předmět činnosti: **Organizování a pořádání veletrhů**

1.1. Hlavní akcionáři společnosti k 31. 12. 2003

Název držitele akcií	počet akcií [ks]	podíl na zákl. kapitálu [%]
Messe Düsseldorf GmbH	65 434 400	60,39
Statutární město Brno	36 609 600	33,79
drobní akcionáři	6 293 535	5,82
Celkem	108 337 535	100,00

Společnost je zapsána v obchodním rejstříku, vedeném Krajským soudem v Brně v oddílu B vložka 3137.

1.2. V roce 2003 byly provedeny tyto změny

- ♦ ve složení představenstva
 - 12.6.2003 odstoupil Wilhelm Giese z funkce člena představenstva
 - 13.6.2003 VH odvolala Václava Božka z funkce člena představenstva
 - 13.6.2003 VH zvolila Wenera Matthiase Dornscheidta do funkce člena představenstva
 - 13.6.2003 VH zvolila Miloslava Humpolíčka do funkce člena představenstva
- ♦ ve složení dozorčí rady
 - 13.6.2003 VH odvolala Ladislava Koukala z funkce člena a předsedy dozorčí rady
 - 13.6.2003 VH zvolila Richarda Svobodu do funkce člena dozorčí rady
 - 21.11.2003 DR zvolila Richarda Svobodu do funkce předsedy dozorčí rady
- ♦ prokura
 - 10.2.2003 prokura Jaromíra Hažmuky byla rozhodnutím představenstva odvolána

- ◆ Krajský soud v Brně rozhodl usnesením ze dne 30.6.2003 o zápisu snížení základního kapitálu společnosti Veletrhy Brno, a.s. do obchodního rejstříku. Předmětné usnesení nabylo právní moci dne 24.7.2003. Společnost následně požádala SCP o výmaz 7 267 595 ks vlastních akcií. SCP vyrozumělo společnost přípisem ze dne 18.11.2003 o provedení snížení počtu CP.
- ◆ Krajský soud v Brně rozhodl usnesením ze dne 5.11.2003 o zániku společnosti WORLD TRADE CENTER BRNO, a.s., se sídlem Brno, Výstaviště 1, IČ 63488434 s převodem jmění na hlavního akcionáře Veletrhy Brno, a.s. Předmětné usnesení nabylo právní moci dne 25.11.2003. Společnost WTC zanikla ke dni 1.12.2003.

1.3. Stanovy

Valná hromada schválila dne 13.6.2003 změnu stanov v ust. § 5 odst. 16 a 24, které nově znějí:

- ◆ ust. § 5 odst. 16
16. Pronájem a půjčování věcí movitých
- ◆ ust. § 5 odst. 24
24. Pořádání odborných kurzů, školení a jiných vzdělávacích akcí včetně lektorské činnosti.

1.4. Organizační struktura společnosti

schéma: viz příloha

1.5. Složení statutárního orgánu k 31. 12. 2003

Představenstvo

Karlheinz Wismer	předseda
Jiří Škrála	místopředseda
Petr Duchoň	členové
Rostislav Slavotínek	
Werner Matthias Dornscheidt	
Herbert Vogt	
Manfred Kotschedoff	
Egbert Zündorf	
Miloslav Humpolíček	

Prokura

Jiří Škrta

Egbert Zündorf

Aleš Pohl

Jaroslav Rubeš

Jaromír Hažmuka – prokura odvolána rozhodnutím představenstva ze dne 10.2.2003

Kamil Trávníček – prokura udělena rozhodnutím představenstva ze dne 13.02.2004

Dozorčí rada

Richard Svoboda předseda

Joachim Erwin místopředseda

Petr Mayer člen

1.6. Obchodní společnosti s majetkovou účastí Veletrhy Brno, a.s., větší než 20 %

Název společnosti	Sídlo	Podíl na ZK [%]	Výše zákl. kapitálu [tis. Kč]
Alberga a. s., v likvidaci	Brno	49,00	41 010
Brno Inn a. s.	Brno	74,17	240 000
BVV Brněnské veletrhy a výstavy, s.r.o.	Brno	100,00	100
BVV Fair Travel s.r.o.	Brno	100,00	2 400
BVV Hotel Service a. s. v konk.	Brno	49,05	31 600
CENTREX mezinárodní sdružení	Budapešť	25,00	100 HUF
EXPO restaurace a. s.	Brno	100,00	1 500
Pražské veletrhy s.r.o. v likv.	Praha	50,00	200
Vlečka BVV s.r.o.	Brno	100,00	100
VVB-Veltrhy a výstavy Bratislava s.r.o. v likvidaci	Bratislava	100,00	1 130
MQI s.r.o.	Brno	49,00	300
Nadace Víla Tugendhat	Brno	49,90	501
BD-Expo Kft.	Budapešť	51,00	4000 HUF
Kongresové centrum Brno a. s.	Brno	66,00	1 000
Vystavki Brno, o.o.o.	Moskva	100,00	500

1.7. Zaměstnanci

Průměrný počet zaměstnanců	2002	2003
Zaměstnanci celkem	621	600
z toho:		
řídící zaměstnanci: GŘ, náměstci, ředitelé,	13	11
zaměstnanci na 3. stupni řízení	37	34

Výše osobních nákladů, které byly vynaloženy na zaměstnance v tis. Kč

	Zaměstnanci celkem 2002	z toho: řídící zaměstnanci	Zaměstnanci celkem 2003	z toho: řídící zaměstnanci
Mzdové náklady	212 493	26 776	219 162	27 210
Odměny členům orgánů společnosti	2 124	594	4 060	1 224
Náklady na sociální zabezpečení	72 606	7 724	73 970	7 690
Sociální náklady	10 853	- x)	11 377	- x)
Osobní náklady celkem	298 076	- x)	308 569	- x)

x) nesleduje se

Další odměny členů statutárních a dozorčích orgánů	2002	2003
Tantiémy	0	0
Půjčky	0	0
Poskytnuté záruky	0	0

Poskytnuté půjčky zaměstnancům v tis. Kč	2002	2003
Zaměstnanci celkem	1 913	1 713
z toho:		
řídící zaměstnanci	500	500

Zůstatek půjček	2002	2003
Zaměstnanci celkem	10 005	7 192
z toho:		
řídící zaměstnanci	1 378	874

2. Informace o účetních metodách a obecných zásadách

- ◆ **Nakupované zásoby materiálu a zboží** jsou oceněny skutečnými pořizovacími cenami s použitím metody FIFO, snížené o vytvořené opravné položky.
- ◆ Za **dlouhodobý nehmotný majetek** se považuje majetek s dobou použitelnosti delší než jeden rok a od výše ocenění 3.000,00 Kč.
Dlouhodobý nehmotný majetek se oceňuje pořizovací cenou, odpisy se provádějí do nákladů na základě předpokládané doby životnosti jednotlivých položek majetku.
- ◆ Za **dlouhodobý hmotný majetek** se považuje majetek s pořizovací cenou 3 000,00 Kč a vyšší a dobou použitelnosti delší než jeden rok.
Dlouhodobý hmotný majetek se oceňuje pořizovací cenou a reprodukční pořizovací cenou. Pořizovací cena zahrnuje cenu pořízení, náklady na dopravu, clo a další náklady s pořízením související. Úroky z úvěrů nejsou součástí pořizovací ceny. Stanovení reprodukční pořizovací ceny vychází z hodnoty majetku obdobného charakteru již evidovaného v souboru majetku.
V případě, že užitná hodnota odpisovaného dlouhodobého hmotného majetku je přechodně výrazně nižší než jeho zůstatková hodnota, je k takovému majetku vytvářena opravná položka.
- ◆ **Výstavářské zařízení** v hodnotě do 100,00 Kč je vykázáno jako náklad společnosti v okamžiku pořízení. Výstavářské zařízení do pořizovací hodnoty 10.000,00 Kč je vykázáno jako náklad v roce pořízení a v následujících dvou letech (formou časového rozlišení).
Výstavářské zařízení v pořizovací ceně vyšší než 10.000,00 Kč se považuje za dlouhodobý hmotný majetek, pokud je doba použitelnosti delší než 1 rok.
- ◆ **Dlouhodobý finanční majetek** tvoří poskytnuté půjčky s dobou splatnosti delší než jeden rok a majetkové účasti v podnicích s podstatným a rozhodujícím vlivem.
Majetkové účasti v podnicích, kde účetní jednotka vykonává podstatný či rozhodující vliv, jsou oceněny pořizovací cenou.
- ◆ **Odložená daňová povinnost** je zjištěna ze všech přechodných rozdílů mezi účetním výsledkem a daňovým základem účetní jednotky. Odložená daňová pohledávka je zachycena ve výši, kterou bude pravděpodobně možno realizovat proti očekávaným zdanitelným ziskům v příštích obdobích.
- ◆ **Přeměny společnosti**
Společnost WORLD TRADE CENTER Brno, a.s zanikla ke dni 1.12.2003 převodem jmění na svého jediného akcionáře Veletrhy Brno, a.s. Vzhledem ke skutečnosti, že se v daném případě jednalo o jediného akcionáře, nebyl majetek společnosti WTC přeceňován.
- ◆ **Finančním leasingem** se rozumí pořízení dlouhodobého nebo drobného hmotného majetku způsobem, při kterém se po uplynutí nebo v průběhu sjednané doby úplatného užívání majetku uživatelem převádí vlastnictví majetku z vlastníka na uživatele a uživatel do převodu vlastnictví hradí platby za nabytí majetku v rámci nákladů.
Pořizovací cena majetku získaného formou tohoto finančního pronájmu není aktivována a je účtována do nákladů rovnoměrně po celou dobu trvání finančního pronájmu.
Příslušná hodnota najatého majetku se aktivuje v době, kdy smlouva o nájmu končí. Mimořádné splátky (popř. jiné poplatky) nájemného hrazené předem se časově rozlišují po dobu trvání nájmu.

◆ **Změny účetních metod**

Informace o změnách účetních metod ve vazbě na § 7 odst. 5 zákona o účetnictví, s uvedením vlivu na majetek a závazky, na finanční situaci a výsledek hospodaření účetní jednotky k rozvahovému dni.

Metoda oceňování	2003	2002
Nerealizované kursové rozdíly	Účtovány výsledkově	Účtovány bilančně
Úroky z úvěru k investicím	Účtovány výsledkově	–

2.1. Druhy vedlejších pořizovacích nákladů zahrnovaných do pořizovacích cen nakupovaných zásob

přepravné a clo

2.2. Změny stanovení opravných položek k majetku

nebyly změny

2.3. Způsob stanovení opravných položek k majetku

Opravná položka	Způsob stanovení
Cenné papíry	100 % u společností v konkurzu nebo likvidaci
Pohledávky	Dle zákona o rezervách a zákona o účetnictví <ul style="list-style-type: none">■ nad 180 dní po splatnosti do výše 100 %■ nad 120 dní do 180 dní po splatnosti do výše 50 %■ nad 60 dní do 120 dní po splatnosti do výše 30 %■ paušální ve výši 2 % na hodnotu pohledávek, na nichž nebyla vytvořena jiná opravná položka
Zásoby	Dle zákona o účetnictví <ul style="list-style-type: none">■ zásoby s nízkou obrátkou ve výši 50 %■ zásoby bez obrátky ve výši 90 %
Pozemky	Dle odborného odhadu realitních kancelářů

2.4. Způsob sestavení odpisových plánů a použité odpisové metody

Odpisový plán byl sestaven na základě předpokládané doby životnosti majetku.

Předpokládaná životnost je stanovena takto / uplatněné odpisové sazby:

Druh majetku	Počet let odpisování	Metoda (lineární/degresivní)	%
Dlouhodobý nehmotný majetek:			
Software, licence, jiný DNM	4	Degresivní	25
Software na zakázku	8	Degresivní	12,5
Dlouhodobý hmotný majetek:			
Stavby	30 – 45	Lineární	2,2 – 3,3
Objekty – kulturní památka	15	Lineární	6,6
Stroje a zařízení	4 – 15	Degresivní	6,6 – 25
Dopravní prostředky	4 – 15	Degresivní	6,6 – 25
Inventář	2 – 8	Degresivní	12,5 – 50
Výstavářské zařízení	2 – 5	lineární	20 – 50

2.5. Způsob uplatněný při přepočtu údajů v cizí měně na měnu českou

- pro přepočet cizí měny na českou měnu ke dni uskutečnění účetního případu používá účetní jednotka pevný měsíční kurz, který je stanoven podle kurzu ČNB k poslednímu pracovnímu dni předchozího měsíce
- pro přepočet cizí měny na českou měnu při operacích na korunovém a devizovém trhu prováděném finančním odborem bude použito aktuálního kurzu uskutečňované operace - k tomu dodává finanční odbor kompletní účetní podklady nezbytné pro správné zaúčtování (popisy transakcí, smlouvy, transakční kurzy apod.)
- k 31. 12. 2003 byly pohledávky a závazky přepočteny kurzem ČNB a zaúčtovány výsledkově Saldo nerealizovaných kursových zisků a ztrát zjištěných oceněním stavů pohledávek, závazků a krátkodobého finančního majetku v cizích měnách kurzem ČNB k rozvahovému dni je vykázáno jako nerealizovaný kursový zisk ve výsledku hospodaření.

2.6. Události po rozvahovém dni

Dopad událostí, které nastaly mezi rozvahovým dnem a dnem podpisu účetní závěrky je zachycen v účetních výkazech v případě, že tyto události poskytly doplňující informace o skutečnostech, které již existovaly k rozvahovému dni. Ostatní události, které nastaly po rozvahovém dni a které se týkají skutečností, které nastaly po rozvahovém dni, nejsou zaúčtovány v účetních výkazech. Jejich důsledky jsou popsány níže:

Dne 8.1.2004 byl prodán obchodní podíl ve společnosti MQI Media Quality International Brno, spol. s r.o. ve výši 49% základního kapitálu této společnosti. Zisk z prodeje činí 353 tis. Kč.

3. Doplnující informace k rozvaze a výkazu zisku a ztráty

3.1. Hmotný a nehmotný dlouhodobý majetek kromě pohledávek

Majetek s tržním oceněním odlišným od ocenění v účetnictví je zejména nemovitý majetek společnosti. Majetek neuvedený v rozvaze je veden v operativní evidenci v pořizovacích cenách.

3.1.1. Hlavní skupiny samostatných movitých a nemovitých věcí

účet	druh majetku	odpisová skupina	pořizovací cena [tis. Kč]	oprávky [tis. Kč]
02110	budovy a haly	4,5	2 488 941	819 931
02120	ostatní stavební objekty	4,5	336 064	142 114
02230	energetické stroje	1,2,3	54 696	8 985
02240	pracovní stroje	1,2,3	25 045	21 760
02250	přístroje	1,2,3	269 296	241 036
02260	dopravní prostředky	1,2,3	90 528	66 396
02270	inventář	1,2,3	32 433	28 234
02280	výstavářské zařízení	-	5 267	5 267
02291	ostatní DHM	-	68 041	63 197
02292	ostatní DHM	-	3 771	1 208
02293	výstavářské zařízení	-	190	73
02710	oceňovací rozdíl k nabytému majetku	-	461 512	66 663
03110	pozemky	-	112 594	0
03210	umělecká díla a sbírky	-	891	0
042	pořízení DHM	-	8 719	0
052	poskytnuté zálohy na DHM	-	30	0

3.1.2. Nehmotný majetek

účet	druh majetku	odpisová skupina	pořizovací cena [tis. Kč]	oprávky [tis. Kč]
01310	software	1,2	80 912	57 912
01320	drobný NDM	-	9 961	9 325
01410	ocenitelná práva	-	3 400	2 619
01910	ostatní DNM	-	127	16
041	pořízení DNM	-	1 535	-

3.1.3. Majetek pořizovaný formou finančního pronájmu

3.1.3.a Analýza leasingových splátek

	Budovy	Výrobní stroje a zařízení	Ostatní
Skutečně uhrazené splátky k rozvahovému dni	72 736	0	18 123
Leasingové splátky splatné do jednoho roku	18 270	0	2 492
Leasingové splátky splatné v druhém až pátém roce	72 987	0	1 295
Leasingové splátky splatné po pátém roce	214 398	0	0
Celková hodnota uzavřených platných leasingových smluv	378 391	0	21 910

3.1.3.b Významné nově uzavřené leasingové smlouvy

Předmět nájmu	Doba nájmu	Leasingová cena v Kč
Fiat MAVE CiBus ENA – 2.8	36 měsíců	2 469 644,00
Fiat MAVE CiBus ENA – 2.8	36 měsíců	2 442 854,00

3.1.4. Přehled majetku zatíženého zástavním právem

Popis zástavního případu

Veškerý majetek LV č.344 s výjimkou pozemků parc. 358 a 359 a budovy Hlinky č.p. 41	věřitel: WestLB AG	2,4 mld.Kč + příslušenství
--	--------------------	----------------------------

K veškerým nemovitostem ve vlastnictví společnosti Veletrhy Brno, a.s. zapsaným v katastru nemovitostí vedeným Katastrálním úřadem pro Jihomoravský kraj se sídlem v Brně, katastrální pracoviště Brno-město, na LV č. 344, kat. úz. Pisárky, obec Brno s výjimkou pozemků parc. č. 358 a 359 a budovy Hlinky č.p. 41 stojící na pozemku parc. č. 358 zapsaným tamtéž bylo smlouvou o zástavě nemovitostí ze dne 26.6.2003 uzavřenou mezi společností Veletrhy Brno, a.s. jako zástavcem a WestLB AG se sídlem v SRN, Düsseldorf, Herzogstrasse 15 jako zástavním věřitelem založeno zástavní právo k zajištění pohledávky zástavního věřitele za zástavním dlužníkem z titulu čerpání syndikovaného úvěru z úvěrové smlouvy (Facility Agreement) ze dne 23.8.2000 ve znění pozdějších dodatků. Zástavní právo bylo zřízeno ke krytí pohledávky ve vyšší odpovídající úvěrovému rámci dle cit. úvěrové smlouvy, tj. v částce 2,4 mld. Kč + přísl. Vklad zástavního práva do katastru nemovitostí nebyl ke dni sestavení účetní závěrky proveden.

Popis zástavního případu

Parcely list vlastnictví č. 344	věřitel: Česká konsolidační agentura	32 000 tis. Kč
---------------------------------	--------------------------------------	----------------

Na základě zástavní smlouvy ze dne 15.7.1992 uzavřené mezi společností Brněnské veletrhy a výstavy, akciová společnost jako zástavcem a Českou spořitelnou, a.s., se sídlem Praha 4, Olbrachtova 1929/62, IČ 45244782 (ve smlouvě označena sídlem okresní pobočky Brno, Sukova 4) jako zástavním věřitelem bylo zřízeno zástavní právo k nemovitostem – pozemkům parc. č.: 1, 2/4, 2/5, 2/6, 2/7, 2/8, 2/9, 3, 4/1, 4/2, 4/3, 8/7, 13, 19/1, 19/2, 21, 22, 24/1, 24/10,

24/56, 24/57, 24/62, 24/68, 26/2, 27, 358 a budově Hlinky č.p. 41 na pozemku parc. č. 358 zapsaným v katastru nemovitostí vedeném Katastrálním úřadem pro Jihomoravský kraj se sídlem v Brně, katastrální pracoviště Brno-město, na LV č. 344, katastrální území Pisárky, obec Brno, a k nemovitostem – pozemku parc. č. 756/1 a budově na něm stojící Pisárky č.p. 216, zapsaným v katastru nemovitostí vedeném Katastrálním úřadem pro Jihomoravský kraj se sídlem v Brně, katastrální pracoviště Brno-město, na LV č. 405, katastrální území Staré Brno, obec Brno. Zástavní právo bylo zřízeno v celkové výši 32 mil. Kč včetně příslušenství k zajištění pohledávky zástavního věřitele Česká spořitelna, a.s. za společností TOSCA, spol. s.r.o., se sídlem Brno, Hlinky 104, IČ 44012217, z titulu čerpání úvěru z úvěrové smlouvy uzavřené mezi těmito subjekty dne 14.7.1992. Dne 4.1.1993 uzavřela společnost TOSCA, spol. s.r.o. Smlouvu o prodeji podniku se společností TOSCARIA spol. s.r.o., se sídlem Brno, Křížíkova 68, IČ 47903929, na základě které byl závazek ze shora citované úvěrové smlouvy převzat společností TOSCARIA spol. s.r.o. Dne 12.5.1998 podala společnost Brněnské veletrhy a výstavy, akciová společnost žalobu na určení neplatnosti shora citované smlouvy o zřízení zástavního práva, resp. na určení zániku zástavního práva z této smlouvy. Krajský soud v Brně jako soud prvoinstanční rozsudkem ze dne 31.5.2002 tuto žalobu zamítl. Společnost posléze podala v zákonné lhůtě odvolání proti tomuto rozsudku k Vrchnímu soudu v Olomouci. Odvolací soud do dne sestavení účetní závěrky za rok 2003 nerozhodl. Přípisem ze dne 2.7.2002 byla společnost Veletrhy Brno, a.s. informována ze strany České spořitelny, a.s. o tom, že pohledávka ze shora uvedené úvěrové smlouvy zajištěná výše citovaným zástavním právem byla na základě smlouvy o postoupení pohledávky ze dne 30.6.2003 postoupena na Českou konsolidační agenturu, se sídlem Praha 7, Janovského 438/2.

Žalobou ze dne 29.5.1998 domáhá se Česká konsolidační agentura na Krajském soudu v Brně vydání rozsudku, jímž by byly společnosti TOSCA, spol. s.r.o., Veletrhy Brno, a.s., TOS Znojmo, akciová společnost, se sídlem Znojmo, Družstevní 3, IČ 46347691, TOSCARIA spol. s.r.o., JT INVEST investiční společnost, a.s. „v likvidaci“, se sídlem Brno, Dvořáková 14, IČ 60729724, zavázány zaplatit žalobci částku 55.821.569,30 Kč s přísl. a částku 6.314.961,20 s přísl. Jednání v dané věci nebylo dosud nařízeno.

3.2. Pohledávky

3.2.1. Pohledávky po lhůtě splatnosti [tis. Kč]

	k 31. 12. 2002	k 31. 12. 2003
celkem	78 599	51 855
z toho po lhůtě:		
do 60 dní	9 528	10 699
61 – 90 dní	15 633	4 525
91 – 120 dní	4 197	3 767
121 – 180 dní	1 548	998
181 – 360 dní	3 575	2 731
nad 360 dní	44 118	29 135

3.2.2. Pohledávky v cizí měně [tis. Kč]

	k 31. 12. 2002	k 31. 12. 2003
celkem	11 017	8 507
rozpis dle jednotlivých měn:		
CHF	117	105
USD	569	473
EUR	10 331	7 929

3.2.3. Pohledávky vyúčtované k podnikům ve skupině [tis. Kč]

Název	rok 2003
Brno Inn a. s.	1 504
BVV Fair Travel s.r.o.	2 800
EXPO restaurace a. s.	7 100
Kongresové centrum Brno a. s.	2 600
Vlečka Brno s.r.o.	51
MQI s.r.o.	68
BD-Expo Kft.	21
Messe Düsseldorf GmbH	18 679
Celkem	32 823

3.2.4. Zůstatky krátkodobých pohledávek k podnikům ve skupině [tis. Kč]

Název	k 31. 12. 2003
Brno Inn a. s.	97
BVV Fair Travel s.r.o.	739
EXPO restaurace a. s.	586
Kongresové centrum Brno a. s.	260
Pražské veletrhy s.r.o. v likvidaci	799
Vlečka Brno s.r.o.	47
VVB-Veltrhy a výstavy Bratislava s.r.o. v likvidaci	667
Messe Düsseldorf GmbH	2 647
Celkem	5 842

3.2.5. Zůstatky dlouhodobých pohledávek k podnikům ve skupině k 31. 12. 2003

nejsou

3.2.6. Přehled pohledávek netto celkem [tis. Kč]

	2001	2002	2003
Krátkodobé celkem	69 245	72 755	70 919
Dlouhodobé celkem	11 911	10 005	26 334

pozn. V dlouhodobých pohledávkách je od roku 2003 vykazována odložená daňová pohledávka ve výši 17 442 tis. Kč.

Výpočet odložené daňové pohledávky

Titul vzniku	Stav	Sazba	Odložený daňový závazek (-)
	k 31.12.2003	daně	Odložený daňová pohledávka (+)
Rozdíl účetní a daňové zůstatkové ceny	-72 680	28%	-20 350
Opravná položka k dlouhodobému majetku	0	28%	0
Opravná položka k zásobám	727	28%	203
Opravná položka k pohledávkám	1 597	28%	447
Ostatní nedaňové rezervy	400	28%	112
Neuplatněná daňová ztráta	132 249	28%	37 030
Celkem	62 293	--	17 442
Zaúčtovaná odložená daňová pohledávka (v tis. Kč)	---	---	17 442

3.2.7. Pohledávky kryté podle zástavního práva nebo jištěné jiným způsobem (např. ručením)

Dne 1.4.2003 uzavřely společnost Veletrhy Brno, a.s. jako pronajímatel a společnost EXPO DATA spol. s.r.o., se sídlem Brno, Výstaviště 1, IČ 44960751 jako nájemce smlouvu o nájmu nebytových prostor. Smlouva je uzavřena na dobu určitou do 31.3.2013. Veškeré pohledávky pronajímatele za nájemcem z této smlouvy o nájmu nebytových prostor, které mohou vzniknout za její účinnosti, jsou zajištěny zástavním právem ke strojům ve vlastnictví nájemce. Zástavní právo k těmto movitým věcem bylo založenou zástavní smlouvou uzavřenou ve formě notářského zápisu dne 10.10.2003 a téhož dne byla zástava zapsána do Rejstříku zástav.

3.3. Hospodářský výsledek roku 2002 [tis. Kč]

Účetní zisk roku 2002 celkem	68 735
Rozdělení:	
– rezervní fond (5%)	3 437
– částečná úhrada ztráty předchozích let	65 298

3.4. Základní kapitál

	Nominální kapitál k 31. 12. 2003 [tis. Kč]	Počet akcií k 31. 12. 2003 [ks]
Kmenové akcie na majitele ve jmenovité hodnotě 10 Kč	1 083 375	108 337 535

3.5. Základní kapitál společnosti [tis. Kč]

	2001	2002	2003
Základní kapitál	1 156 051	1 156 051	1 083 375
Změny zákl. kapitálu	0	- 72 676	0
Vlastní akcie	- 47 933	0	0
Emisní ážio	1 444	1 444	1 444
Ostatní kapitálové fondy	0	23 750	26 887
Oceňovací rozdíly z přec. maj.	0	- 241	- 221
Zákonný rezervní fond	329	329	3 766
Neuhrazená ztráta	- 111 270	- 375 633	- 180 735
Nerozdělený zisk	0	129 600	0
HV běžného roku	- 264 363	68 735	97 345
Vlastní kapitál celkem	734 258	931 359	1 031 861

3.6. Závazky

3.6.1. Závazky po lhůtě splatnosti [tis. Kč]

	k 31. 12. 2002	k 31. 12. 2003
celkem	23 303	28 174

3.6.2. Závazky v cizí měně po lhůtě splatnosti [tis. Kč]

	k 31. 12. 2002	k 31. 12. 2003
celkem	- 132	24

3.6.3. Závazky vyúčtované k podnikům ve skupině [tis. Kč]

Název	rok 2003
Brno Inn a. s.	3 049
BVV Fair Travel s.r.o.	14 562
CENTREX mezinárodní sdružení	121
EXPO restaurace a. s.	9 622
Kongresové centrum Brno a. s.	3 986
Vlečka Brno s.r.o.	307
MQI s.r.o.	16 490
BD-Expo Kft.	1 378
Messe Düsseldorf GmbH	33 113
Messe Düsseldorf North America	71
Messe Düsseldorf Moskva	176
Celkem	82 875

3.6.4. Zůstatky závazků k podnikům ve skupině [tis. Kč]

Název	k 31. 12. 2003
Brno Inn a. s.	139
BVV Fair Travel s.r.o.	626
EXPO restaurace a. s.	351
Kongresové centrum Brno a. s.	867
MQI s.r.o.	1 961
BD-Expo Kft.	162
Messe Düsseldorf GmbH	72
Celkem	4 178

3.6.5. Dlouhodobé závazky k podnikům ve skupině k 31. 12. 2003

Messe Düsseldorf GmbH	14 162 tis. EUR	458 933 tis. Kč
-----------------------	-----------------	-----------------

3.6.6. Přehled závazků netto celkem [tis. Kč]

	2001	2002	2003
Krátkodobé celkem	314 557	311 470	371 762
Dlouhodobé celkem	452 911	447 533	458 933

3.7. Bankovní úvěr [tis. Kč]

	2001	2002	2003
Dlouhodobé úvěry	1 087 714	983 571	1 137 446

Bankovní úvěry jsou poskytnuty konsorciem bank v CZK s plovoucí úrokovou sazbou (fixace 3MPRIBORU).

Účel: nákup akcií a výstavba pavilonu F.

Splatnosti úvěrů:

	tis. Kč
Splatnost do jednoho roku	189 643
Splatnost ve 2. až 5. roce	758 571
Splatnost po 5. roce	189 232
Po splatnosti k rozvahovému dni	0

3.8. Zákonné a ostatní rezervy [tis. Kč]

	Počát. stav k 1. 1. 2003	Tvorba	Čerpání	Zůstatek k 31. 12. 2003
Rezervy na kursové ztráty (účet 45410)	49	0	49	0
Rezervy ostatní (účet 45930)	32 440	839	440	32 839
celkem	32 489	839	489	32 839

3.9. Opravné položky k pohledávkám v provozních nákladech [tis. Kč]

3.9.1. Opravné položky k pohledávkám celkem k 31. 12. 2003 [tis. Kč]

36 269

z toho:

daňové opravné položky

opravné položky k pohledávkám v konkurzu (účet 39101)	17 513
opravné položky k pohledávkám po 31. 12. 1994 (účet 39102)	4 911
celkem	22 424

účetní opravné položky

opravná položka k pohledávkám po 31. 12. 1994 (účet 39103)	12 767
opravná položka k pohledávkám z obchodního styku (účet 39111)	1 078
celkem	13 845

Pohledávky [tis. Kč]	Daňová opravná položka [%]	Daňová opravná položka [tis. Kč]	Účetní opravná položka [%]	Účetní opravná položka [tis. Kč]	
17 513	100	17 513	0	0	Konkurz
277	0	0	100	277	30.6.1997-30.12.1997
124	100	124	0	0	31.12.1997-30.12.1998
349	100	349	0	0	31.12.1999-29.6.2000
1 000	33	330	67	670	31.12.1999-29.6.2000
360	100	360	0	0	30.6.2000-30.12.2000
579	33	191	67	388	30.6.2000-30.12.2000
233	80	186	20	47	31.12.2000-29.6.2001
1 852	33	611	67	1 241	31.12.2000-29.6.2001
46	66	30	34	16	30.6.2001-30.12.2001
863	33	285	67	578	30.6.2001-30.12.2001
254	50	127	50	127	31.12.2001-29.6.2002
1 941	33	641	67	1 300	31.12.2001-29.6.2002
3 391	33	1 119	67	2 272	30.6.2002-30.12.2002
2 790	20	558	80	2 232	31.12.2002-29.6.2003
922	0	0	50	461	121-180 dní po splatnosti
8 887	0	0	30	2 666	61-120 dní po splatnosti
24 574	0	0	2	492	paušální O.P.
1 078	0	0	100	1 078	ostatní pohledávky
67 033		22 424		13 845	Celkem

3.9.2. Opravné položky k finančním investicím celkem k 31.12. 2003 [tis. Kč] 42 968

z toho:

opravné položky k podnikům

s rozhodujícím vlivem (účet 09610)	984
s podstatným vlivem (účet 09620)	35 584
k ostatním (účet 09630)	0

opravné položky k půjčkám

k podnikům ve skupině (účet 09660)	6 400
------------------------------------	-------

3.9.3. Opravné položky k majetku

k pozemkům (účet 09231)	33 072
-------------------------	--------

3.10. Výnosy z běžné činnosti podle hlavních činností [tis. Kč]

	2001	2002	2003
Tržby z prodeje vlastních služeb a zboží	90 001	1 577 342	1 438 889
z toho:			
tržby z prodeje vlastních služeb	88 110	1 553 718	1 418 435
prodej zboží	1 891	23 624	20 454
Prodej cenných papírů a vkladů	0	12 200	34
Výnosy z dlouhodobého finančního majetku	0	2 317	0
Finanční činnosti	12 036	72 204	60 614

pozn. – společnost zahájila obchodní činnost po fúzi od 1. 11. 2001

Na výzkum nebyly vynaloženy žádné náklady.

Po rozvahovém dni ve společnosti nenastaly žádné významné skutečnosti.

V Brně dne: 9. 2. 2004

Zpracovala: Jana Vaculíková
Odbor účetnictví

Jiří Škrta Jaroslav Rubeš
prokurista prokurista

Veletřhy Brno

KALENDÁŘ VELETRHŮ A VÝSTAV NA ROK 2004

GO	8. - 11.1.
REGIONTOUR	8. - 11.1.
STYL	17. - 19.2.
KABO	17. - 19.2.
OPTA	20. - 22.2.

SALIMA – Mezinárodní potravinářské veletrhy

SALIMA	2. - 5.3.
MBK	2. - 5.3.
INTECO	2. - 5.3.
VINEX	2. - 5.3.
ProBiz	2. - 3.3.
MOBITEX	17. - 21.3.
DOMO	17. - 21.3.
PRODÍŤĚ	17. - 21.3.
RYBAŘENÍ	17. - 21.3.
TECHAGRO	28.3. - 1.4.
ANIMAL VETEX	28.3. - 1.4.
SILVA REGINA	28.3. - 1.4.

Stavební veletrhy Brno 2004

IBF	20. - 24.4.
SHK BRNO 2004	20. - 24.4.
URBIS	20. - 24.4.
ELEKTRO 2004	20. - 24.4.
ENVIBRNO	20. - 24.4.
NEW SIMET	20. - 24.4.
PYROS	18. - 21.5.
INTERPROTEC	18. - 21.5.
ISET	18. - 21.5.
WELDING	18. - 21.5.
FOND-EX	18. - 21.5.
AUTOTEC 2004	5. - 9.6.
PROPET	25. - 27.6.
STYL	24. - 26.8.
KABO	24. - 26.8.
MSV 2004	20. - 24.9.
IMT 2004	20. - 24.9.
INVEX	11. - 15.10.
MEFA	2. - 5.11.
REHAPROTEX	2. - 5.11.
SPORT Life	11. - 14.11.
boat Brno	11. - 14.11.
Caravaning Brno	11. - 14.11.
VENIA	25. - 27.11.
VÁNOČNÍ TRHY	10. - 19.12.
Stavební centrum EDEN 3000	celoročně kromě 1.1., 24. - 26. a 31.12.

Hostující akce

Mezinárodní výstava psů	7. - 8.2.
Výstava ušlechtilých koní	25. - 27.6.
INTERCANIS	26. - 27.6.
INTERFELIS	26. - 27.6.
GAUDEAMUS	19. - 22.10.
Svět knihy Brno 2004	12. - 14.11.
Kontakt – Kontrakt	25.11.

Praha

SCHOLA NOVA	23. - 25.3.
-------------	-------------

ODPOVĚDNÍ LÍSTEK

Poštou	Veletřhy Brno, a.s. Výstaviště 1, CZ – 647 00 Brno
Faxem	+420 541 152 999
Telefonem	+420 541 151 111
Elektronickou poštou	info@bvv.cz

■ Mám zájem o další zasílání Vašich výročních zpráv

■ Prosím o vyřazení z Vaší databáze

■ Prosím zašlete tuto výroční zprávu také na adresu

Firma

Jméno a příjmení

Ulice

PSČ/město

Země

Telefon

E-mail

■ Prosím zašlete mi aktuální kalendář veletrhů

■ Prosím zašlete mi podrobné informace k následujícím veletrhům

Jméno veletrhu

.....

.....

■ Informace pro návštěvníky

■ Informace pro vystavovatele

Jiná sdělení

.....

.....

.....





Veletrhy Brno, a.s.
Výstaviště 1
CZ – 647 00 Brno
Česká republika

Vydavatel:

Veletrhy Brno

Výstaviště 1

CZ - 647 00 Brno

Česká republika

Tel.: +420 541 151 111

Fax: +420 541 152 999

www.bvv.cz

E-mail: info@bvv.cz

Redakce:

Oldřich Zouhar, Erika Bezdíčková

Design, fotografie:

ASCO vydavatelství spol. s r.o.

K Lípanům 78

103 00 Praha 10

asco@chello.cz

Tisk:

EXPODATA-DIDOT, spol. s r.o.

Výstaviště 1

648 75 Brno

Česká republika



Veletrhy Brno
Výstaviště 1
CZ - 647 00 Brno
Česká republika
Tel.: +420 541 151 111
Fax: +420 541 152 999
www.bvv.cz
E-mail: info@bvv.cz

Partner for
Euro Business